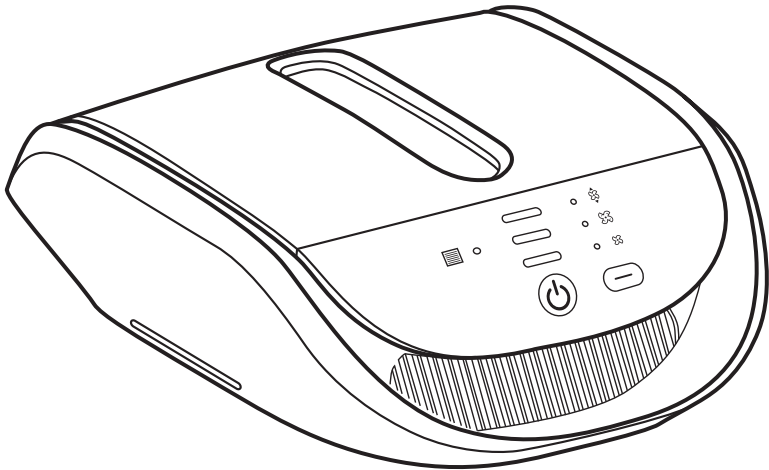


ATMOSPHERE DRIVE™

Owner's Guide / 사용자 설명서 /
使用手冊 / Panduan Untuk Pengguna /
Panduan Pemilik / คู่มือผู้ใช้งาน



Atmosphere Drive™
Car Air Treatment System

차량용 공기 청정기
車用空氣清淨機
車用空氣清新機

Sistem Rawatan Udara
Kereta Atmosphere Drive™
เครื่องกรองอากาศในรถยนต์
แอกโมสเฟียร์ ไดรฟ์™



121637A

ENGLISH

Table of Contents:

02

Operations and
Maintenance

04

Customer Service

Satisfaction Guarantee (Suitable for Hong Kong)

In addition to the Warranty, Amway HK offers its Privileged Customers and Distributors Satisfaction Guarantee for specified periods. From the date of purchase of the Atmosphere Drive™ Car Air Treatment System (as indicated on the original sales receipt issued by Amway HK), Privileged Customers and Distributors have respectively 30 and 90 days to determine if the Air Treatment System is satisfactory and if you want to keep it. If the above Satisfaction Guarantee is applicable to you, and if within such applicable period you decide that the Air Treatment System is not satisfactory, you may return it upon presentation of the original sales receipt issued by Amway HK to any of the Amway Merchandising Centers, who will offer you the choice of replacement or exchange without charge or a refund for the full purchase price (delivery charges excluded). Except as otherwise provided by Hong Kong laws, Amway HK shall not be liable for any loss or personal injuries arising from accidents outside the control of Amway HK, or caused by the improper and abusive use or alteration of the Atmosphere Drive™ Car Air Treatment System by the purchaser or any other parties. Kindly refer to the Limited Warranty for applicable warranties and limitations.



Allergy UK – Seal of Approval

Indicates that the Atmosphere Drive™ Car Air Treatment System has been scientifically tested by a third-party laboratory to reduce or remove allergens, and is therefore suitable for use by people with allergies.

Important Safeguards:

Read all instructions before using the Atmosphere Drive™ Car Air Treatment System. The recommended setting is auto-mode while driving.

⚠ WARNING: When using an electrical appliance, always follow basic safety precautions, to reduce the risk of fire, electrical shock, and/or injury:

- 1. DO NOT** attempt to operate the unit while driving. Always park your car first!
- Always disconnect from power source before cleaning or performing maintenance, including filter replacement.
- Before operating the unit, remove the top shield and take out the filter. Remove the protective plastic from the filter and place back in the unit.
- 4. DO NOT** attempt to open, modify or repair the unit. Internal parts are not to be serviced by the user.
- 5. DO NOT** allow liquids or foreign objects in any of the unit openings. Keep openings free of excessive dust, lint, hair or debris that may reduce the air flow.
- 6. DO NOT** unplug the unit by pulling on the cord. To unplug the unit, grasp the plug itself and pull gently.
- 7. DO NOT** operate with a damaged cord or plug. If the cord or plug is damaged, it must be replaced by a new cord and plug. Contact Customer Support.
- 8. DO NOT** attempt to cut, damage, or modify the cord. Do not place near vehicle door or arm rest hinge.
- If the unit is not working properly or has been dropped or damaged, contact Customer Support.
- 10. DO NOT** use solvents or chemicals to clean the unit. Do not spray aerosols on the unit.
- The appliance is not to be used by persons (including children) with reduced physical, sensory or mental capabilities, or lack of experience and knowledge, unless they have been given supervision or instruction concerning use of the appliance by a person responsible for their safety. Children should be supervised not to play with the appliance.
- This product is for use inside a vehicle only.
- For best result, install the unit in position that allows complete air circulation around the device.
- 14. DO NOT** install the unit in position where it will interfere with driving or airbag deployment.
- Attach unit to a secure position within vehicle using the strap provided. **ENSURE THAT THE UNIT IS PROPERLY SECURED BEFORE OPERATING THE VEHICLE.**
- 16. DO NOT** install the power cord where it will interfere with driver.
- 17. DO NOT** install the power cord where it will interfere with seat movement, rotation or reclining.
- For use in standard passenger vehicles only (12V dc), not to be used in large commercial vehicles (24V dc).
- The appliance must only be supplied with 12 V dc.

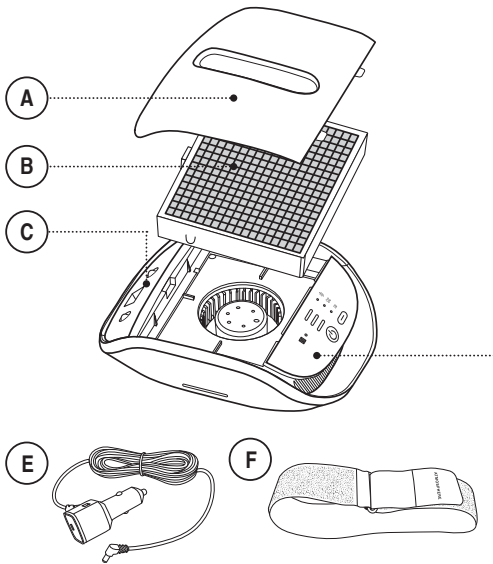
READ AND SAVE THESE INSTRUCTIONS

Notes

- The prolonged use of Atmosphere Drive™ Car Air Treatment System in environments where oil particles are in the air, such as near factories, or where continuous tobacco smoke is present, may lessen filter life.
- To avoid blocking the unit's air flow, do not place items on top of the unit, or near the top shield of the unit.

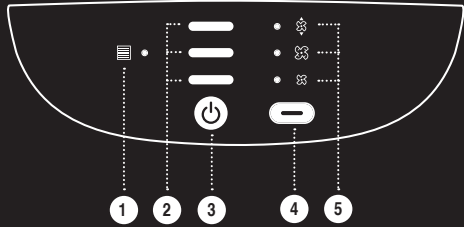
For Replacement Parts or more information, please contact Customer Service, see page 4.

Operations and Maintenance



Your Atmosphere™ Drive Car Air Treatment System

- A. Top Shield
- B. Filter
- C. Registration Label / Serial Number
- D. Display Panel
- E. Power Cord
- F. Strap



D Display Panel

1. Filter Replacement Indicator


- » Green = good
- » Amber = time to order
- » Red = time to replace

2. Particle Sensor Indicator

3. Power Button

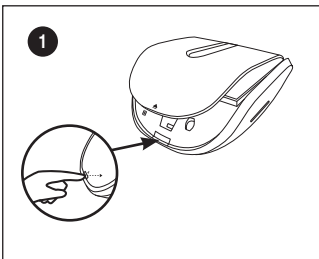
4. Fan Speed Button

5. Fan Speed Indicators:

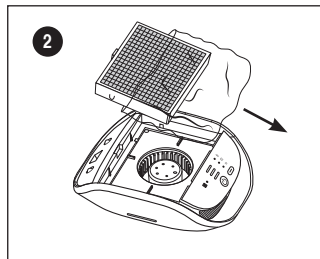
 Auto – Adjusts between low and high based upon air quality

 High

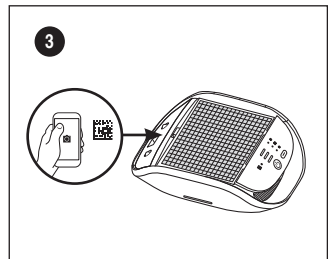
 Low



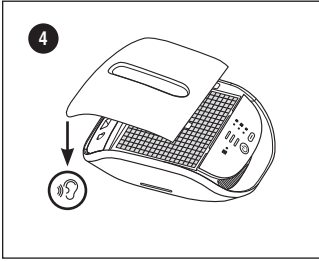
1. Remove the unit from the box. Remove the top shield from the unit by pushing the button on the unit backside where indicated.



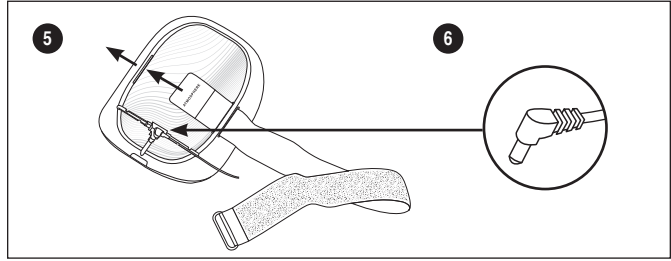
2. Take the filter out of the unit and remove the protective plastic.



3. Register for the Limited Warranty at <https://myproducts.amwayglobal.com>

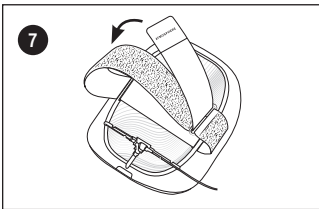


4. Reinstall the filter and reattach top shield (should hear a snap).

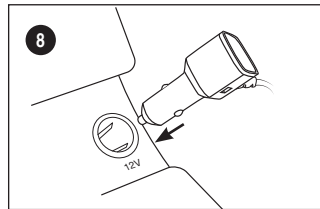


5. Insert mounting strap into the slots on the bottom of the unit with the fuzzy side facing the unit. Adjust how far strap is fed through slots based on installation location.

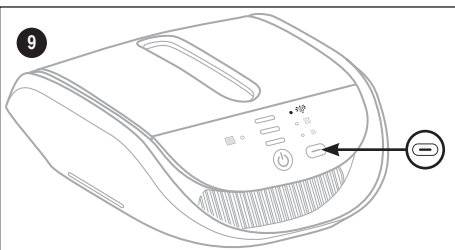
6. Insert power adapter into the bottom of the unit. Secure the power cord along cable rail on the bottom of the unit.



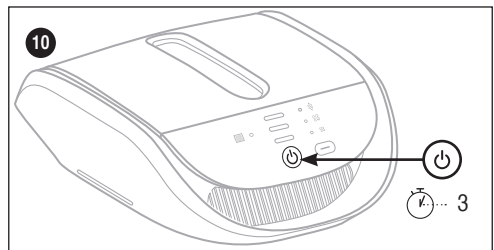
7. Attach unit to a secure position within vehicle using the strap provided.



8. Plug power cord into the 12V auxiliary power outlet.



9. The unit is set default to auto mode. To change fan speed setting, press the fan speed button to select desired fan speed.



10. To power off the unit, press and hold the power button for 3 seconds until the unit powers off.

⚠ WARNING: Do not adjust unit settings while driving, recommended setting is auto mode while driving. Keep windows closed and ventilation low.

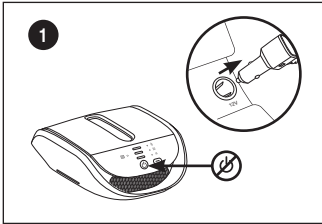
Your Atmosphere Drive™ Car Air Treatment System should be cleaned and maintained regularly for optimum performance.

As Needed

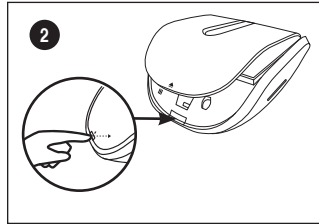
Wipe the housing exterior with a clean, dry cloth. Avoid the use of sprays and liquids.

Replacing the Filter

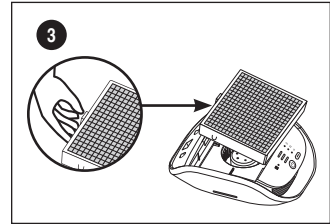
For best results, replace filter when the filter replacement indicator turns red. The replacement frequency may vary depending upon the hours of use.



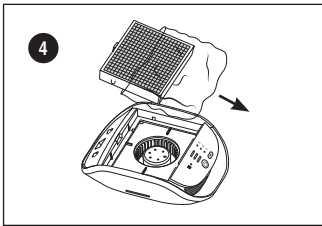
1. Power off and unplug the unit.



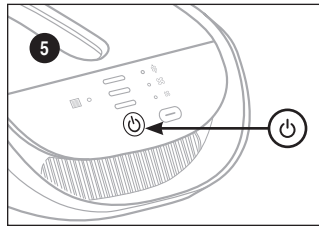
2. Remove the top shield by pushing in the button on the back of the unit.



3. Remove the filter, lifting it out of the unit by grabbing the tab and pulling up.



4. Remove new filter from packaging and place into the unit.



5. Close top shield and power on the unit.

RFID Function:

1. Provides the status of filter life
2. Powers the unit on/off when replacing the filter

Customer Service

Please read this manual carefully. If you have questions concerning the installation, operation or replacement parts of your Atmosphere Drive™ Car Air Treatment System or to order replacement parts, please contact Customer Service at:

Korea:
1588-0080

Indonesia:
021-57980800

Hong Kong:
852-2969-6300

Taiwan:
03-3537800

Singapore:
65-6550 9911

Malaysia:
03-7946 2800

Product Specification: DC12V 5.5W 450mA

This telecommunication equipment conforms to NTC/NBTC technical requirement. This telecommunication equipment has EMF radiation conforms to NTC EMF exposure standard.

한글 / HANGUL

목차

02

작동 및
제품 관리

04

고객 서비스



공인기관 인증

Atmosphere Drive™ 차량용 공기 청정기는
알레르기 유발물질 감소/ 제거 성능을 제 3 자의 공인 기관
Allergy UK로부터 과학적으로 입증 받아,
알레르기를 보유한 사람들이 사용하기에 적합 함을 인정받았습니다.

안전 수칙

Atmosphere Drive™ 차량용 공기 청정기를 사용하기 전에 모든 안전 수칙을 읽어주십시오.



주의

전기 제품을 사용할 때는 항상 화재, 감전 및 상해의 위험을 줄이기 위해 기본 안전주의 사항을 준수해야 합니다.

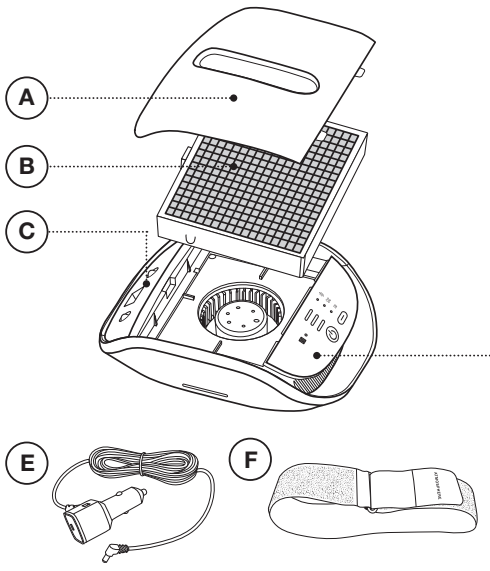
1. 운전 중에는 전원을 끄거나 장치를 작동하지 마십시오. 항상 차를 먼저 주차하신 후 작동하십시오!
2. 필터 교체 또는 청소나 유지 보수 작업을 하기 전에는 전원 제거를 위해 항상 전원 플러그를 먼저 뽑아야 합니다.
3. 장치를 작동하기 전에 윗 덮개를 탈거 후 필터를 꺼냅니다. 필터 보호용 비닐포장을 제거한 후 장치에 필터를 다시 넣습니다.
4. 장치 내부를 열거나 개조하거나 수리하지 마십시오. 내부 부품을 사용자가 임의로 수리하지 마십시오.
5. 장치 입구에 액체나 이물질이 들어가지 않도록 합니다. 공기 흐름을 감소시킬 수 있는 과도한 먼지, 보풀, 머리카락 또는 파편이 개구부에 들어 가지 않도록 합니다.
6. 전원 연결선을 당겨서 장치의 플러그를 뽑지 마십시오, 장치의 플러그를 뽑으려면, 전원 플러그를 잡고 조심스럽게 당기십시오.
7. 손상된 코드나 플러그를 사용하지 마십시오. 코드 또는 플러그가 손상된 경우 새 코드 및 플러그로 교체해야 합니다. 필요시 기술지원센터(☎1588-0080)에 문의하십시오.
8. 코드를 자르거나 손상 시키거나 개조하지 마십시오.
9. 장치가 올바르게 작동하지 않거나 떨어 뜨리거나 손상된 경우 기술지원센터(☎1588-0080)에 문의하십시오.
10. 화학 물질을 사용하여 장치를 청소하지 마십시오. 장치에 에어로졸을 뿌리지 마십시오.
11. 사용 설명서에 기재되어 있지 않은 방법이나 제품 관련 전문 지식이 없는 분 또는 유아나 보호자를 필요로 하는 분은 본 장치를 조작해서는 안됩니다. 어린이가 임의 조작 또는 분해하지 않도록 주의하십시오.
12. 본 제품은 차량 내부 용입니다.
13. 최상의 성능을 발휘하기 위해서는 공기 순환이 원활한 위치에 장치를 설치하십시오.
14. 운전 또는 에어백 작동을 방해 할 수 있는 위치에 장치를 설치하지 마십시오.
15. 제공된 설치 스트랩을 사용하여 차량의 안전한 위치에 설치하십시오. 차량 운행 전 장치가 안전하게 장착되었는지 확인 하십시오.
16. 운전을 방해하는 곳에 전원 코드를 설치하지 마십시오.
17. 전원 연결선을 좌석의 움직임이나 조작을 방해하는 곳에 설치하지 마십시오.
18. 일반 승용차(12V dc)에서 사용하시고, 대형 승합차(24V dc)에서는 사용하지 마십시오.
19. 본 제품은 차량 내 직류 전압 12V에서만 사용 가능합니다.

주의!

1. 공기 중 기름 입자가 있는 곳 (공장 근처와 같은 곳)이나 지속적으로 담배 연기가 발생하는 환경에서 Atmosphere Drive를 장기간 사용하면 필터 수명이 단축 될 수 있습니다.
2. 장치의 공기 흐름을 막지 않기 위해 장치 상단이나 장치의 뚜껑 근처에 물건을 올려 놓지 마십시오.

교체 부품 및 자세한 사항은 기술지원센터(☎1588-0080)에 문의하시거나 사용설명서 4페이지를 참고하십시오.

작동 및 제품 관리



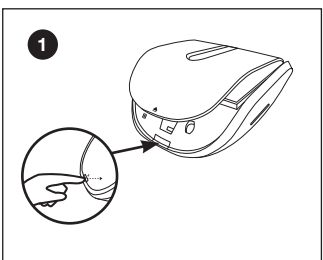
Atmosphere Drive™ 차량용 공기 청정기

- A. 윗 덮개
- B. 필터
- C. 제품 등록 라벨 / 일련번호
- D. 디스플레이 패널
- E. 전원 연결선
- F. 설치용 스트랩

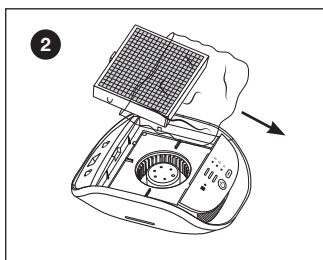
D 디스플레이 패널

1. 필터 모니터
 - > 녹색 : 양호
 - > 주황색 : 예비 교체 신호
 - > 적색 : 즉시 교체 신호
2. 먼지 감지 센서
3. 전원 On / Off
4. 풍량
5. 풍량 모드

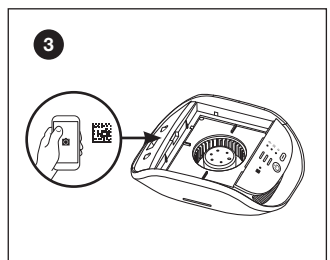
자동 - 풍량 모드가 공기 상태에 따라 자동으로 조정됩니다.
 높음
 낮음



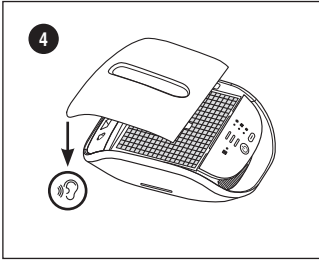
1. 박스에서 제품을 꺼냅니다. 장치 뒷면에 표시된 버튼을 눌러 본체에 장착된 윗 덮개를 탈거합니다.



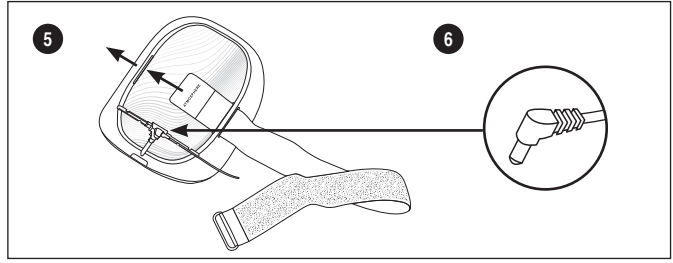
2. 본체에서 필터를 꺼내고 보호용 비닐포장을 제거합니다.



3. <https://myproducts.amwayglobal.com>을 방문하여 제품을 등록하고 품질 보증을 받으십시오.

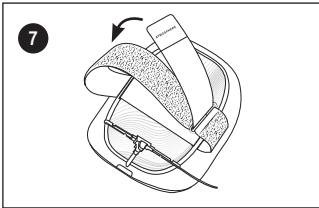


4. 필터를 다시 설치하고 옷 덮개를 다시 장착합니다.
(딸가닥 소리가 들려야 함)

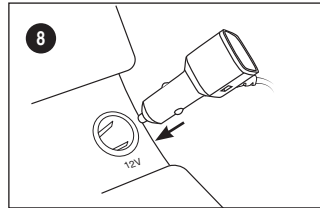


5. 설치 스트랩 좌측의 ATMOSPHERE 문구가 보이도록 하여 하단의 슬롯에 삽입합니다.

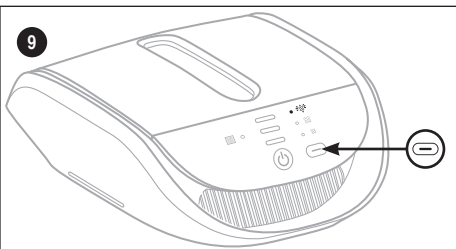
6. 전원 연결선을 본체 하단에 삽입하십시오.
본체 밑면의 케이블레이아웃 따라 전원 코드를 고정 시킵니다.



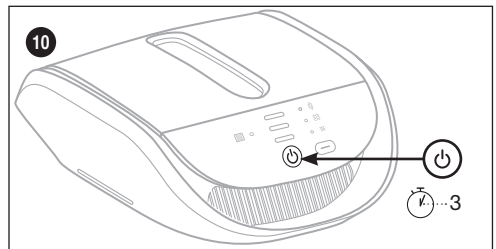
7. 제공된 설치 스트랩을 사용하여 차량의 안전한 위치에 설치하십시오.



8. 전원 연결선을 12V 보조 전원 콘센트에 연결합니다.



9. 장치는 기본적으로 자동 모드로 설정됩니다.
풍량 설정을 변경하려면 풍량 조절 버튼을 눌러 원하는 풍량을 선택할 수 있습니다.



10. 제품의 전원을 끄려면 본체의 전원이 꺼질 때까지 전원 버튼을 3초 동안 누릅니다.

⚠ 주의

- » 운전 중에는 작동 모드를 조작하지 마시고, 자동 모드로 사용하기 바랍니다.
항상 차량이 정지된 상태에서만 작동하십시오.
- » 창문을 닫고 외기순환 상태를 낮게 유지하십시오.

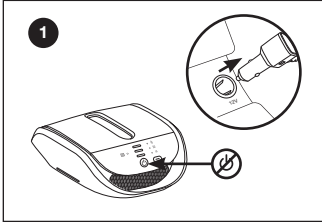
Atmosphere Drive™ 차량용 공기 청정기 시스템은 최상의 성능을 발휘하기 위해 정기적으로 청소 및 관리 되어야 합니다.

필요할 때 마다

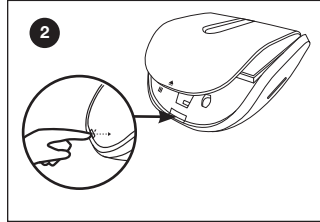
깨끗하고 마른 천으로 제품 외관을 닦으십시오.
스프레이와 액체의 사용을 피하십시오.

필터 교체하기

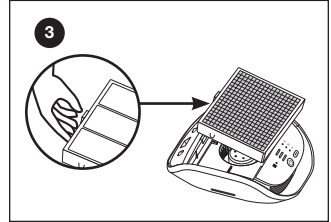
최상의 성능을 발휘하기 위해, 필터 교체 표시등이 적색으로 바뀔 때 필터를 교체하십시오. 교체주기는 사용 시간에 따라 달라질 수 있습니다.



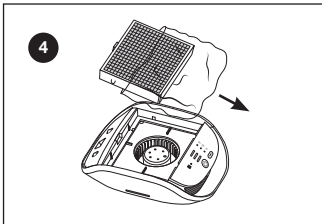
1. 장치의 전원을 끄고 플러그를 뽑습니다.



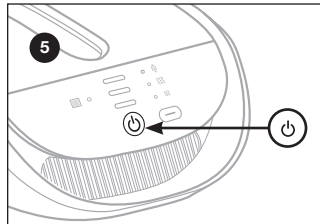
2. 장치 뒷면의 버튼을 눌러 윗 덮개를 제거합니다.



3. 탭을 잡고 위로 들어 올려 필터를 제거합니다.



4. 새 필터의 포장을 개봉 후 본체에 필터를 장착합니다.



5. 윗 덮개를 본체에 장착 후 전원을 켭니다.

고객 지원

본 설명서를 주의 깊게 읽어 주십시오.

Atmosphere Drive™ 차량용 공기 청정기의 설치 또는 작동과 관련하여 질문이 있거나 교체용 부품을 주문하려면 기술지원센터(☎1588-0080)에 문의하십시오.

※ 차량용 공기 청정기 시스템 정격 : DC12V 5.5W 450mA

中文(適用於台灣) / CHINESE – Taiwan

目錄：

02

操作與保養

04

顧客服務

滿意保證 (適用於台灣)

Atmosphere Drive™ 車用空氣清淨機為耐久性產品，顧客有權自購買日起試用 90 天，方決定是否滿意，並繼續保留使用；如認為不滿意，可將該產品退回原銷售給您的原安麗直銷商；該直銷商將可提供您下列選擇：免費更換同項產品；全額換購他項安麗產品；或貨款全數退還。如因意外事件或原始使用人或他人誤用或濫用所產生的毀損，皆無法享有上述保證。

註：此 90 天之計算係向安麗公司購買產品之購貨發票日起算 90 天內。



英國過敏協會 認證標章

證明 Atmosphere Drive™ 車用空氣清淨機通過第三方實驗室的科學驗證，可有效減少或清除過敏原，適合易過敏者使用。

重要安全指示

使用Atmosphere Drive™車用空氣清淨機之前，請詳讀使用手冊。駕駛車輛時，建議設定為自動模式。

⚠ 警告：使用任何電器產品時，須遵循基本安全預防措施，以降低火災、觸電或受傷風險。

1. 請勿嘗試邊開車邊關閉或操作裝置。關閉或操作裝置之前，請先停妥車輛。
2. 清潔或保養時（包括更換濾網），請先拔掉電源。
3. 操作裝置前，請先取下頂蓋，拿出濾網，除去濾網的包裝護膜，再將之裝回裝置內。
4. 請勿嘗試拆開、改裝或修理裝置。內部零件沒有使用者可自行維修的部分。
5. 請勿讓任何液體或異物落入裝置的任何出風口。保持出風口處沒有過多灰塵、棉絮、毛髮或碎片，以免減低出風量。
6. 請勿拉著電源線拔插頭。從裝置上拔除插頭時，請以手指按住插頭輕輕拔出即可。
7. 請勿使用破損的電源線或插頭操作裝置。一旦電源線或插頭破損，必須更換一條新的電源線。請聯絡顧客服務人員。
8. 請勿嘗試切割、破壞或改裝電源線。請勿將電源線置於車門或扶手轉軸附近。
9. 若裝置運作不正常或摔落、壞損，請聯絡顧客服務人員。
10. 請勿利用溶劑或化學藥劑清潔裝置，也勿於裝置上使用噴霧劑。
11. 在無監督或指導的情況下，請勿讓任何生理、感官或精神能力耗弱或缺乏經驗、知識的人（包括兒童）操作裝置。請勿讓兒童將此裝置作為玩具。
12. 本產品僅供車內使用。
13. 為求達到最佳濾淨效果，建議將裝置安裝於空氣流通的位置。
14. 請勿將裝置安裝於可能干擾駕駛或安全氣囊展開的位置。
15. 請用內附的固定帶將裝置繫牢於安全的位置。在開動車輛前，確認裝置已妥善固定。
16. 請勿將電源線置於可能干擾駕駛的位置。
17. 請勿將電源線置於可能干擾座椅移動、轉動或斜傾的位置。
18. 僅適用於標準小客車（12V DC），請勿使用於大型商用車（24V DC）。
19. 此裝置的電源供應僅限12V DC。

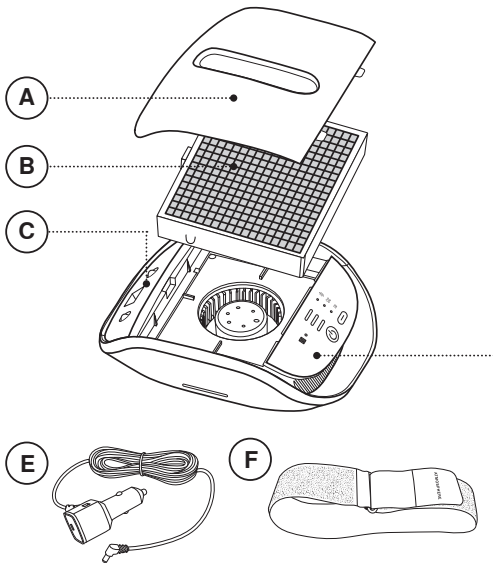
請詳閱並牢記安全指示。

注意事項

1. 在空氣中含大量懸浮粒子（例如工廠附近）或迷漫香菸煙霧的環境中長時間使用 Atmosphere Drive™ 車用空氣清淨機，可能縮短濾網的壽命。
2. 為避免阻礙裝置的出風量，請勿將物品放置於裝置頂部或靠近頂蓋的地方。

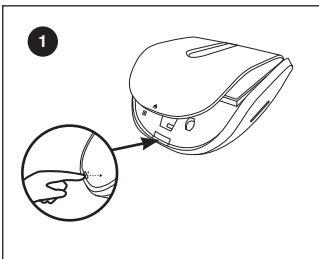
若需更換零件或更多資訊，請聯絡顧客服務人員（見第 4 頁）。

操作與保養

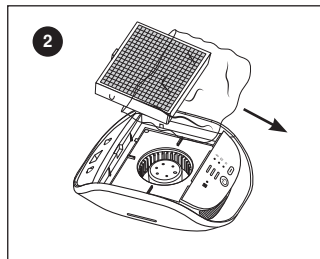


Atmosphere Drive™ 車用空氣清淨機

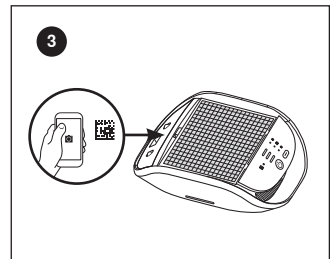
- A. 頂蓋
- B. 濾網
- C. 註冊標籤 / 序號
- D. 顯示面板
- E. 電源線
- F. 固定帶



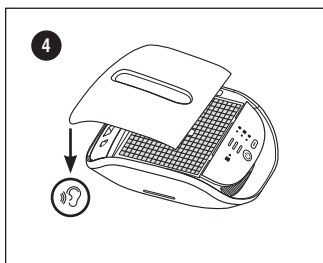
1. 從包裝盒中取出裝置。按下裝置背面指示處的按鈕，取下裝置的頂蓋。



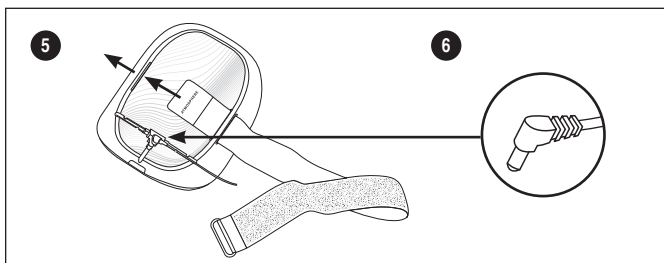
2. 從裝置中取出濾網，除去包裝護膜。



3. 請登入<https://myproducts.amwayglobal.com>，註冊您的產品，並啟動保固。

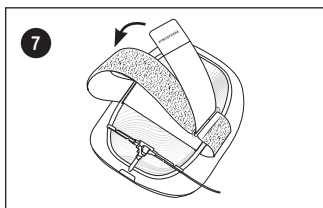


4. 裝上濾網，蓋回頂蓋（會聽到卡一聲）。

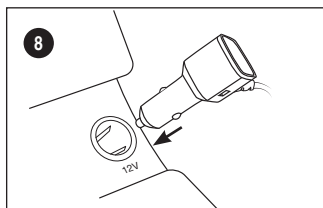


5. 將固定帶插入裝置底部的孔縫，粗糙面朝向裝置。根據安裝位置調整固定帶穿入孔縫的長度。

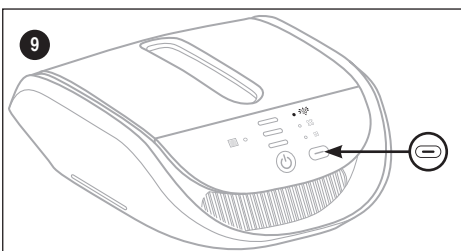
6. 將電源轉換器插入裝置底部的插孔，並將電源線沿著裝置底部的軌道固定好。



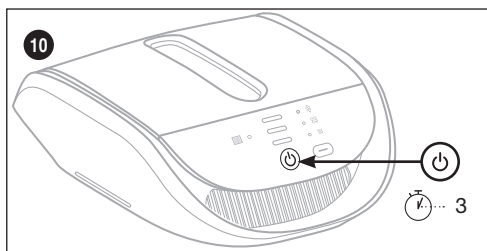
7. 用內附的固定帶將裝置繫牢於安全的位置。



8. 將電源線插入12V DC車用電源插座。



9. 裝置預設為自動模式。如欲改變風速，請按下風速鍵，選擇想要的風速。



10. 如欲關閉裝置，長按電源開關3秒鐘，即可關閉。

⚠ 警告：請勿於駕駛中調整裝置。駕駛時的建議設定為自動模式。使用裝置時，請關閉車窗，並將空調調至低風速。

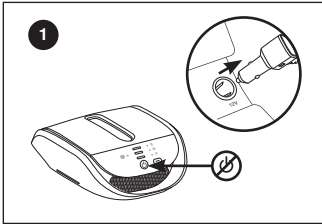
Atmosphere Drive™ 車用空氣清淨機應定期清潔和保養，以確保最佳效能。

視需要

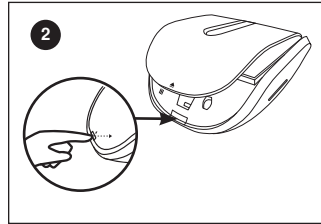
用乾淨的乾布擦拭裝置外殼。避免使用噴劑或液體清潔裝置。

更換濾網

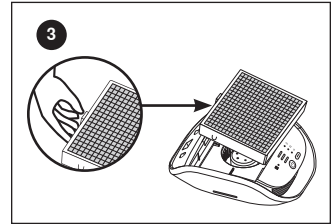
為求達到最佳效能，當濾網更換指示燈轉為紅色時，即應更換濾網。濾網更換頻率可能因使用時數、車外空氣品質和安裝位置而異。



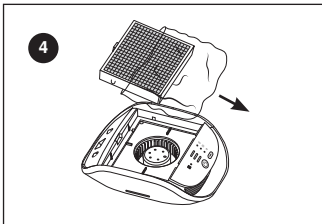
1. 關閉電源，並拔掉插頭。



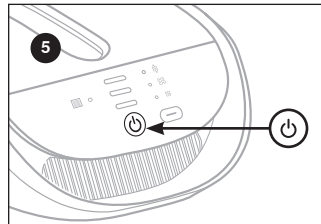
2. 按下裝置背面的按鈕，取下頂蓋。



3. 抓住濾網側邊拉起，往上提起，從裝置中取出濾網。



4. 從包裝中取出新的濾網，並放入裝置中。



5. 蓋回頂蓋，啟動裝置電源。

顧客服務：

請詳閱使用手冊。若您對安裝、操作 Atmosphere Drive™ 車用空氣清淨機或訂購更換配件有任何問題，請聯絡顧客服務人員：

顧客服務專線：03-3537800

產品規格：12V DC 5.5W 450mA

經型式認證合格之低功率射頻電機，非經許可，公司、商號或使用者均不得擅自變更頻率、加大功率或變更原設計之特性及功能。

低功率射頻電機之使用不得影響飛航安全及干擾合法通信；經發現有干擾現象時，應立即停用，並改善至無干擾時方得繼續使用。

前項合法通信，指依電信法規定作業之無線電通信。

低功率射頻電機須忍受合法通信或工業、科學及醫療用電波輻射性電機設備之干擾。

BAHASA INDONESIA

DAFTAR ISI :

02

Pengoperasian dan
Perawatan

04

Layanan Pelanggan



Allergy UK – **Seal of Approval**

Menandakan bahwa Atmosphere Sky™ Air Treatment Sistem telah diuji secara ilmiah oleh laboratorium dalam hal mengurangi atau menghilangkan zat yang menyebabkan alergi, sehingga cocok digunakan untuk orang dengan alergi.

INFORMASI KEAMANAN :

Harap dibaca keseluruhan instruksi penggunaan Atmosphere Drive™ Car Air Treatment System. Pengaturan yang dianjurkan adalah auto-mode ketika mengemudi.

⚠ PERINGATAN : Ketika menggunakan alat elektronik, mohon selalu mengikuti instruksi keselamatan, untuk mencegah resiko kebakaran, terkena sengatan arus listrik dan atau terluka.

1. **JANGAN** mencoba mengoperasikan unit pada saat Anda sedang mengemudi. Berhentikan terlebih dahulu kendaraan Anda !
2. Selalu matikan/putuskan arus listrik sebelum membersihkan atau melakukan perawatan termasuk saat mengganti filter
3. Sebelum memasang unit, lepaskan tutup atas dan keluarkan filternya. Lepaskan plastik pembungkus dari filter dan pasang kembali filter pada unit.
4. **JANGAN** mencoba membuka, mengubah atau memperbaiki unit. Bagian dalam unit tidak untuk diperbaiki oleh pengguna.
5. **JANGAN** membiarkan cairan atau benda asing berada disekitar unit. Jaga bagian muka unit bersih dari debu, rambut dan remah-remah Karena dapat mengganggu aliran udara.
6. **JANGAN** melepaskan unit dengan cara menariknya dari kabel. Untuk melepaskan unit, pegang stekernya dan tarik dengan lembut.
7. **JANGAN** memasang unit dengan kabel atau steker yang rusak. Jika kabel atau steker rusak, harus segera diganti. Hubungi Layanan Pelanggan
8. **JANGAN** memotong atau memodifikasi kabel. Jangan tempatkan unit di dekat pintu kendaraan atau di engsel lengan kursi.
9. Jika unit tidak bekerja dengan baik atau terjatuh atau rusak, hubungi Layanan Pelanggan.
10. **JANGAN** menggunakan pelarut atau bahan kimia untuk membersihkan unit. Jangan menyemprotkan aerosol pada unit.
11. Unit tidak boleh dioperasikan oleh siapapun yang tidak memahami cara pengoperasian unit (termasuk anak-anak) tanpa pengawasan.
12. Unit hanya untuk digunakan di dalam kendaraan.
13. Untuk hasil yang terbaik, pasang unit dengan posisi yang memungkinkan unit mendapatkan sirkulasi udara dengan baik.
14. **JANGAN** memasang unit dengan posisi mengganggu pengemudi atau menghalangi bantalan udara.
15. Pasang unit pada posisi yang aman dalam kendaraan dengan menggunakan tali yang disediakan. **PASTIKAN UNIT BENAR-BENAR AMAN SEBELUM MENGOPERASIKAN KENDARAAN.**
16. **JANGAN** memasang kabel dengan posisi mengganggu pengemudi.
17. **JANGAN** memasang kabel dengan posisi menghalangi pergerakan dan perputaran kursi.
18. Untuk digunakan pada kendaraan pribadi (12V dc), bukan untuk kendaran umum/besar (24V dc).
19. Alat hanya boleh disuplai dengan 12 V dc.

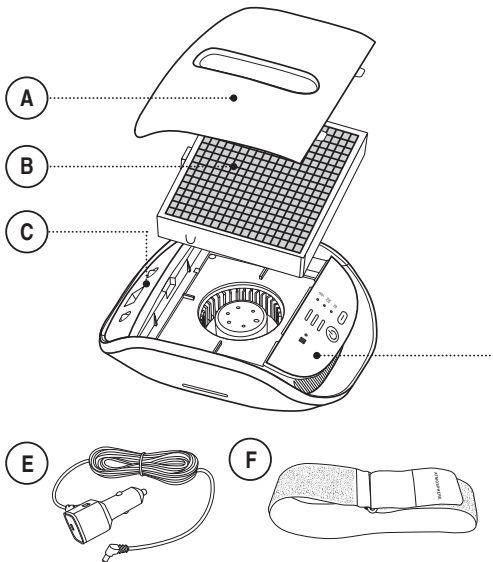
BACA DAN SIMPAN INSTRUKSI INI

CATATAN :

1. Apabila Atmosphere Drive™ digunakan pada lingkungan udara kurang baik seperti lingkungan pabrik atau terpapar asap rokok, maka hal ini dapat mempengaruhi umur filter.
2. Untuk menghindari aliran udara terhalangi, jangan meletakkan barang di atas unit atau dekat tutup atas unit.

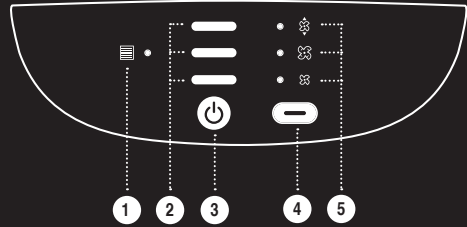
Untuk pelayanan purna jual, hubungi Layanan Pelanggan, lihat halaman 4.

PENGOPERASIAN DAN PERAWATAN



Atmosphere™ Drive Car Air Treatment System terdiri dari :

- A. Top Shield/tutup atas
- B. Filter
- C. Registration Label/Nomor Seri
- D. Panel Display
- E. Kabel
- F. Pengikat



D Display Panel

1. Indikator Pergantian Filter

- » Hijau = baik
- » Coklat = saatnya memesan
- » Merah = saatnya mengganti

2. Indikator Sensor Partikel

3. Tombol Power

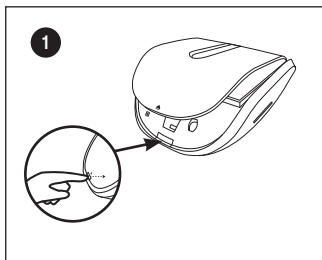
4. Tumpol Pengatur Kecepatan Kipas

5. Indikator Kecepatan Kipas

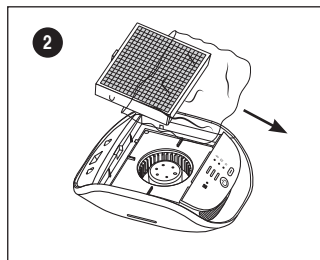
▲ Auto – Atur antara rendah dan tinggi sesuai dengan kualitas udara

▲ Tinggi

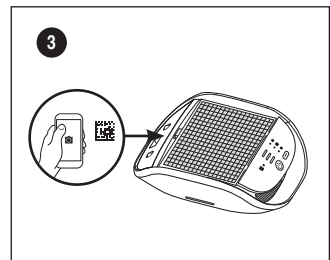
▲ Rendah



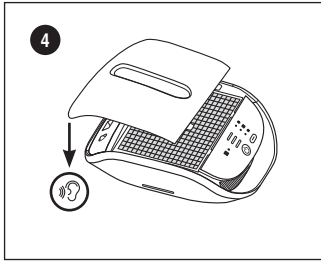
1. Keluarkan unit dari boks. Lepaskan tutup atas dari unit dengan cara mendorong tombol yang terletak dibagian belakang unit.



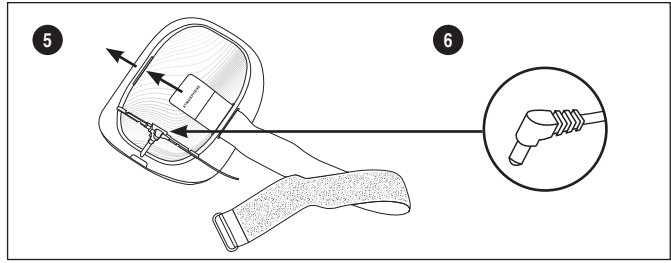
2. Keluarkan filter dari unit dan lepaskan plastik pembungkusnya.



3. Pendaftaran untuk Garansi Terbatas di : <https://myproducts.amwayglobal.com>.

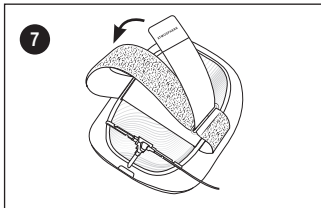


4. Pasang kembali filter dan tutup atas (sampai terdengar berbunyi “klik”).

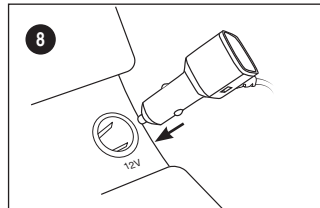


5. Pasang tali pemasang ke dalam slot dibagian bawah unit dengan sisi yang halus menghadap unit. Sesuaikan tali pemasang dengan lokasi instalasi.

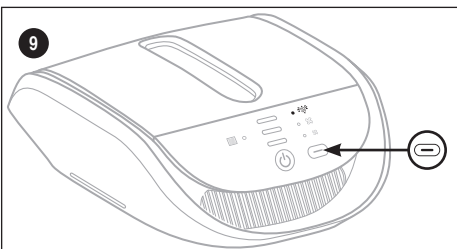
6. Sisipkan power adaptor ke bagian bawah unit. Pastikan kabel yang berada di rel kabel bagian bawah unit aman.



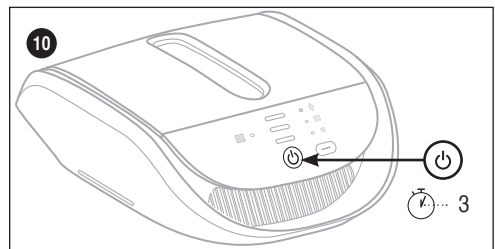
7. Pasang unit pada posisi yang aman dalam kendaraan dengan menggunakan tali yang disediakan.



8. Masukkan kabel power ke dalam 12V power outlet.



9. Unit dipasang dengan posisi awal auto mode. Untuk mengubah kecepatan kipas/fan, tekan tombol fan speed, pilih kecepatan yang diinginkan.



10. Untuk mematikan unit, tekan tombol power selama 3 detik sampai unit mati.

⚠ PERHATIAN : Jangan melakukan pengaturan unit saat mengemudi, pengaturan yang disarankan pada saat mengemudi adalah auto mode. Pastikan jendela tertutup rapat.

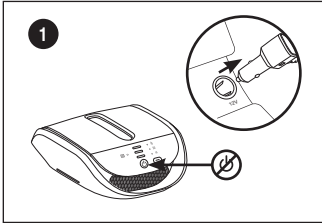
Atmosphere Drive™ Car Treatment System sebaiknya dibersihkan dan dilakukan perawatan secara berkala untuk mendapatkan hasil yang terbaik.

Dilakukan Sesuai Kebutuhan

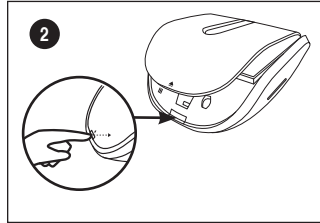
Lap permukaan luar unit dengan kain yang kering dan bersih. Hindari disemprot atau menggunakan cairan.

Mengganti Filter

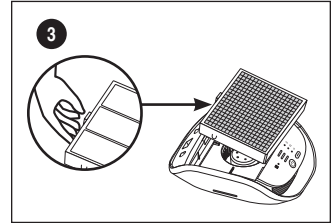
Untuk hasil yang terbaik, ganti filter pada saat lampu indikator penggantian filter berwarna merah. Frekuensi pergantian filter akan sangat bergantung pada lamanya pemakaian.



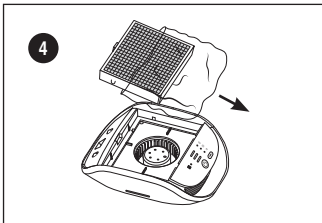
1. Matikan dan lepaskan unit.



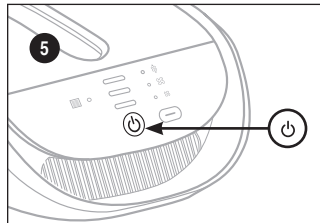
2. Lepaskan tutup atas dengan menekan tombol dibagian belakang unit.



3. Lepaskan filter, angkat filter dari unit dengan cara mengambil kotaknya dan menariknya ke atas.



4. Lepaskan filter baru dari pembungkusnya dan tempatkan filter ke unit.



5. Pasang kembali tutup bagian atas dan nyalakan unit.

LAYANAN PELANGGAN

Mohon dibaca buku panduan ini dengan baik. Jika Anda mempunyai pertanyaan sehubungan dengan instalasi atau pengoperasian dari Atmosphere Drive™ Car Air Treatment System atau jika ingin melakukan pemesanan penggantian suku cadang, harap menghubungi Layanan Pelanggan di :

Indonesia : 021- 57980800 (Senin-Jumat 08.00 – 19.00)

Spesifikasi Produk : DC12V 5.5W 450mA

目錄

02

操作及保養

04

客戶服務

品質滿意保證

除有關保證條款外，安利香港設有產品滿意保證，優惠顧客及直銷商可於指定品質滿意保證期內決定是否滿意該產品。由從安利香港購買Atmosphere Drive™車用空氣清新機當日（日期顯示於由安利香港發出的銷售收據）起計，優惠顧客的品質滿意保證期為三十天，直銷商為九十天。如在上述期間對購入的Atmosphere Drive™車用空氣清新機有任何不滿，可憑由安利香港發出的銷售收據正本，把該Atmosphere Drive™車用空氣清新機退回任何一間安利購貨中心作免費換貨或退回全款（運輸費除外）。品質滿意保證並不包括因非安利香港控制範圍內產生之意外而引致的損壞或人身損傷，或由購買者或其他人士錯誤使用、濫用或修改Atmosphere Drive™車用空氣清新機所導致之損壞或人身損傷，有關限制條款請參閱附奉之保證條款。

英國過敏協會認證



顯示Atmosphere Drive™車用空氣清新機已經過第三方實驗室的科學檢測，以減少或去除過敏原，因此適合有過敏反應的人士使用。

重要安全須知

在使用Atmosphere Drive™車用空氣清新機前，請細閱所有指引。建議在駕駛時設置為自動模式。

⚠ 警告：使用任何電器產品時，請遵守基本的安全預防措施，以減少火警，觸電及/或受傷的風險：

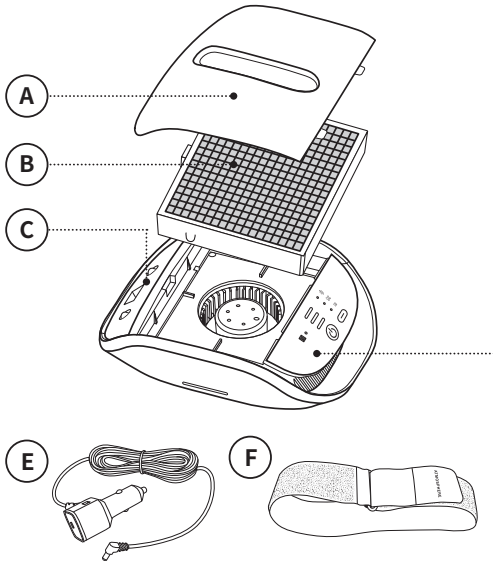
1. 請勿在行車時調整裝置。若需調整裝置，須時刻謹記必先停車。
2. 在清潔或進行保養之前，包括更換濾網，必需關掉電源。
3. 在操作本裝置之前，先取下頂蓋及取出濾網。除去濾網的包裝膠膜後，再將之放回裝置中。
4. 請勿嘗試打開、改裝或修理裝置。內部零件並非由用戶維修。
5. 請勿讓裝置的風口沾有任何液體或異物，保持風口沒有多餘的灰塵、棉絮、毛髮或碎屑，以免減低空氣流量。
6. 請勿拉扯電線來拔掉插頭，若要從裝置上拔掉插頭時，請抓住插頭並輕輕拔出。
7. 請勿使用損壞的電線或插頭來操作裝置。如電線或插頭已破損，必須更換新的電線和插頭。如有需要，請與客戶服務部聯絡。
8. 請勿嘗試修剪、損毀或改裝電線。不要將電線放在車門或扶手鉸附近。
9. 若裝置功能不正常、下降或損毀，請與客戶服務部聯絡。
10. 請勿使用溶劑或化學品清潔本裝置。不要在裝置上噴灑煙霧劑。
11. 在沒有監督或指導的情況下，此裝置不能被身體、感覺或精神能力下降的人（包括兒童）使用。應監管兒童不能玩弄此裝置。
12. 本產品僅供車內使用。
13. 為了達到最佳濾淨效果，請將裝置安裝在能讓四周空氣完全流通的位置。
14. 請勿將裝置安裝在會妨礙駕駛或安全氣袋展開的位置。
15. 使用盒內提供的固定帶將裝置連接到車內的穩固位置，並確保在啟動車輛前已妥善固定本裝置。
16. 請勿將電線安裝在會干擾駕駛者的位置。
17. 請勿將電線安裝在會妨礙座椅移動、轉動或傾斜的位置。
18. 適用於標準客用車（12V直流），不適用於大型商業用車（24V直流）。
19. 此裝置必須以12V直流電供電。請詳細閱讀及牢記以上安全須知。

注意事項

1. 在空氣含有大量懸浮粒子的環境中長期使用Atmosphere Drive™車用空氣清新機（例如在工廠附近或持續出現香煙煙霧的環境中），可能會縮短濾網的壽命。
2. 為避免阻塞裝置的氣流，請勿將物品放置在本機的頂部或靠近頂蓋附近的地方。

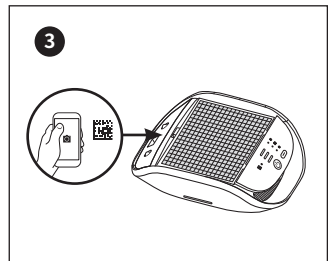
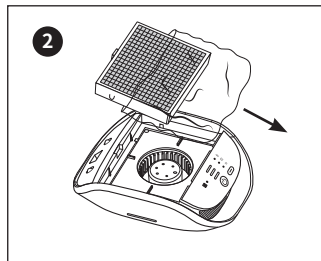
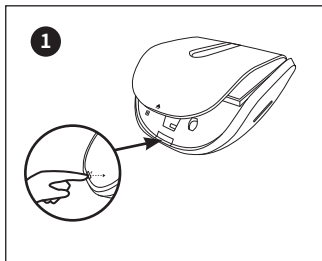
有關更換零件或更多資訊，請參閱第4頁聯絡客戶服務部。

操作及保養

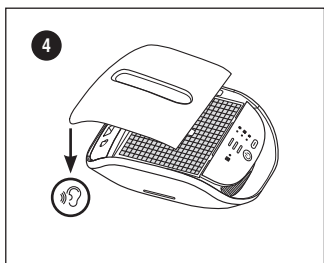


你的 Atmosphere Drive™ 車用空氣清新機

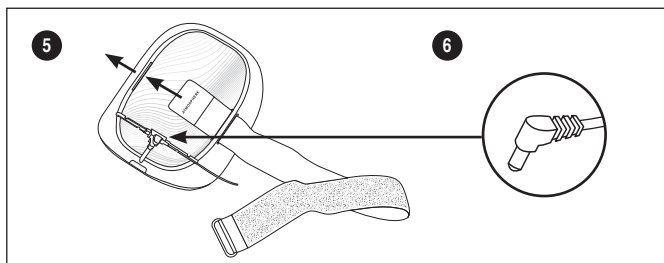
- A. 頂部屏蓋
- B. 濾網
- C. 註冊標籤/機身編號
- D. 顯示屏
- E. 電線
- F. 固定帶



1. 從包裝盒中取出 Atmosphere Drive™ 車用空氣清新機，按下裝置背面所標示的按鈕，卸下裝置頂部的屏蓋。
2. 將濾網從裝置中取出，並除去包裝膠膜。
3. 請登入 <https://myproducts.amwayglobal.com>，為裝置註冊登記，並啟動保養。

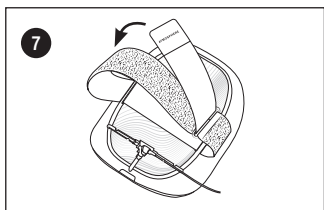


4. 重新安裝濾網及蓋上頂部的屏蓋。(會聽到“卡”一聲)

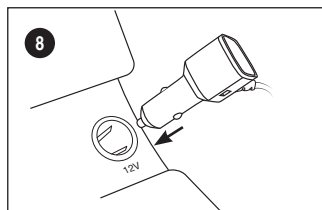


5. 將固定帶插入裝置底部的插槽中，粗糙面朝向裝置，可根據安裝位置，調整固定帶的長度。

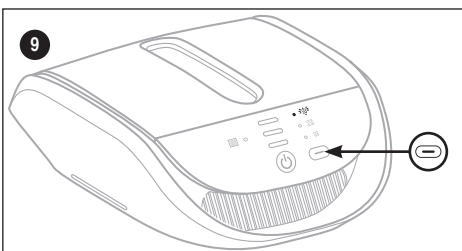
6. 將電源變壓器插入裝置底部，沿著裝置底部的電線槽固定電線。



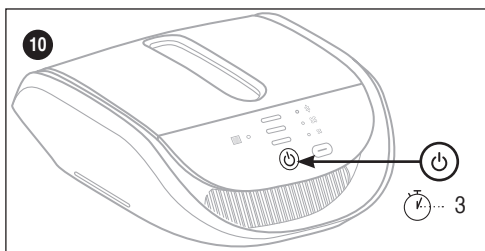
7. 用附隨的固定帶來固定裝置。



8. 將電線插入12V的車用電源插座。



9. 本裝置預設為自動模式，若要更改風速設定，請按風速按鈕以選擇所需的風速。



10. 若要關閉電源，請按著電源開關按鈕長按3秒，直至裝置關閉。

△ 警告：行車時，切勿調整裝置，並建議設定為自動模式。保持車內窗戶關閉，並將空調調節至低風速。

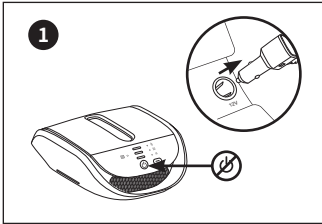
建議定期清潔和保養你的Atmosphere Drive™車用空氣清新機，以達至最佳效能。

按照需要

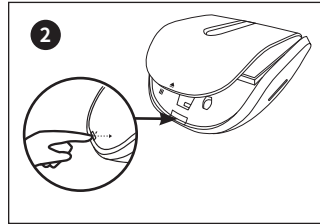
用清潔的乾布擦拭外殼，避免使用噴霧劑或液體來清潔裝置。

更換濾網

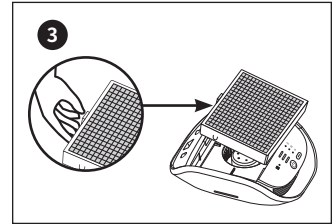
當更換濾網提示燈轉為紅色時，請立即更換濾網，以達至其最佳效能。更換的頻率可能因應使用的時數而有所不同。



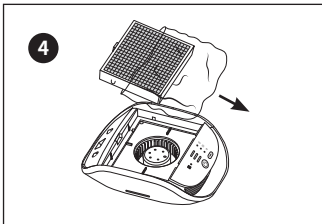
1. 關機並拔除裝置的電源插頭。



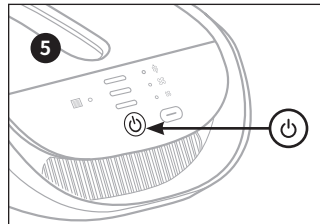
2. 透過按下裝置背面的按鈕，以卸下頂部的屏蓋。



3. 按指示，抓住濾網側面往上提起，從裝置中取出濾網。



4. 從包裝膠膜中取出新的濾網，並放進裝置。



5. 蓋回頂部屏蓋，並重啟裝置的電源。

客戶服務

請仔細閱讀本手冊。如對你的Atmosphere Drive™車用空氣清新機的安裝或操作有任何疑問或需要訂購可更換零件，請聯絡客戶服務部：

客戶服務熱線：
852-2969-6300

產品規格：DC12V 5.5W 450mA

BAHASA MALAYSIA

KANDUNGAN:

02

Pengendalian dan
Penyelenggaraan

04

Khidmat Pelanggan

MOHOR KELULUSAN



Allergy UK – Seal of Approval

Menunjukkan bahawa Sistem Rawatan Udara Atmosphere Drive™ telah diuji secara saintifik oleh makmal pihak ketiga untuk mengurangkan atau menghapuskan alergen, oleh itu ia sesuai digunakan oleh orang yang mengalami alahan.

LANGKAH PERLINDUNGAN PENTING:

Baca semua arahan sebelum menggunakan Sistem Rawatan Udara Kereta Atmosphere Drive™. Tetapan yang disarankan ialah mod automatik ketika memandu.

⚠ AMARAN: Apabila menggunakan peralatan elektrik, sentiasa ikuti langkah-langkah keselamatan asas untuk mengurangkan risiko kebakaran, kejutan elektrik dan/atau kecederaan:

1. **JANGAN** cuba untuk atau mengendalikan unit semasa memandu. Sentiasa berhenti kereta anda terlebih dahulu!
2. Sentiasa putuskan bekalan kuasa sebelum membersihkan atau melakukan penyelenggaraan termasuk menggantikan penuras.
3. Sebelum mengendalikan unit, tanggalkan pelindung atas dan keluarkan penuras. Tanggalkan plastik pelindungnya dan pasang semula ke dalam unit.
4. **JANGAN** cuba membuka, mengubah suai atau membaiki unit. Bahagian dalam tidak boleh diservis oleh pengguna
5. **JANGAN** biarkan cecair atau objek asing masuk di mana-mana bukaan unit. Pastikan bukaan bebas daripada habuk, lin, rambut atau puing berlebihan yang boleh mengurangkan aliran udara.
6. **JANGAN** cabut palam unit dengan menarik wayarnya. Untuk mencabut palam unit, pegang palam dan tarik perlahan-lahan.
7. **JANGAN** kendalikan dengan wayar atau palam yang rosak. Jika wayar atau palam rosak, ia mesti digantikan dengan wayar dan palam baru. Hubungi Sokongan Pelanggan.
8. **JANGAN** cuba potong, rosakkan atau ubah suai wayar. Jangan letak berhampiran dengan pintu kenderaan atau engsel tempat letak tangan.
9. Jika unit tidak berfungsi dengan baik atau terjatuh atau rosak, hubungi Sokongan Pelanggan.
10. **JANGAN** gunakan pelarut atau bahan kimia untuk membersihkan unit. Jangan sembur aerosol pada unit.
11. Peralatan ini tidak boleh dikendalikan oleh sesiapa (termasuk kanak-kanak) yang kurang upaya fizikal, deria atau mental atau kurang pengalaman dan pengetahuan, kecuali mereka telah diberikan pengawasan atau arahan berkaitan dengan penggunaan peralatan ini oleh individu yang bertanggungjawab ke atas keselamatan mereka. Kanak-kanak harus diawasi supaya tidak bermain dengan peralatan ini.
12. Produk ini untuk kegunaan di dalam kenderaan sahaja.
13. Untuk hasil yang terbaik, pasang unit dalam kedudukan yang membolehkan peredaran udara sepenuhnya di sekeliling peranti.
14. **JANGAN** pasang unit dalam kedudukan yang boleh mengganggu pemanduan atau pengeluaran beg udara.
15. Pasang unit di kedudukan yang selamat di dalam kenderaan menggunakan tali pengikat yang disediakan. **PASTIKAN UNIT DIKAT DENGAN KEMAS SEBELUM MENGENDALIKAN KENDERAAN.**
16. **JANGAN** pasang wayar kuasa di tempat yang akan mengganggu pemandu.
17. **JANGAN** pasang wayar kuasa yang akan mengganggu pergerakan, pemusingan atau merebahkan tempat duduk.
18. Untuk digunakan dalam kenderaan penumpang yang biasa sahaja (12V dc), bukan untuk digunakan di dalam kenderaan komersial yang besar (24V dc).
19. Alat ini mesti menggunakan 12 V dc.

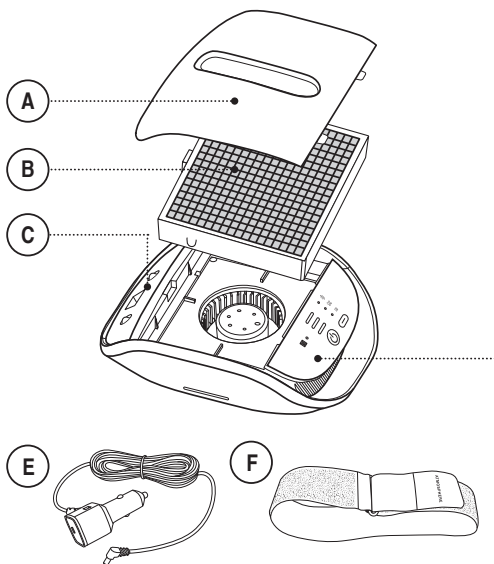
BACA DAN SIMPAN ARAHAN-ARAHAN INI

NOTA:

1. Penggunaan Sistem Rawatan Udara Kereta Atmosphere Drive™ yang berpanjangan dalam persekitaran yang terdapat partikel minyak dalam udara seperti berhampiran kilang atau terdapat asap tembakau yang berterusan boleh mengurangkan jangka hayat penuras.
2. Untuk mengelakkan aliran udara unit tersekat, jalan letakkan barang di atas unit atau berhampiran dengan pelindung atas unit.

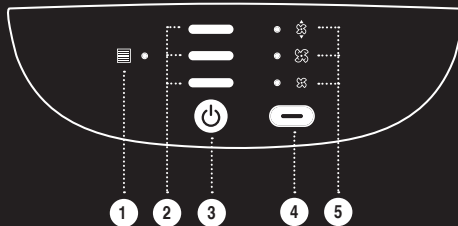
Untuk Alat Ganti atau maklumat lanjut, sila hubungi Khidmat Pelanggan, lihat halaman 4.

Pengendalian dan Penyelenggaraan



Sistem Rawatan Udara Kereta Atmosphere Drive™ Anda

- A. Pelindung Atas
- B. Penuras
- C. Label Pendaftaran/Nombor Siri
- D. Panel Paparan
- E. Wayar Kuasa
- F. Tali Pengikat



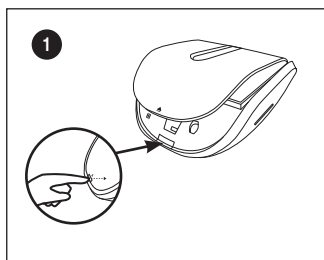
D Panel Paparan

1. Penunjuk Penuras Gantian
 - » Hijau = baik
 - » Jingga = masa untuk memesan
 - » Merah = masa untuk mengganti
2. Penunjuk Sensor Partikel
3. Butang Kuasa
4. Butang Kelajuan Kipas
5. Penunjuk Kelajuan Kipas:

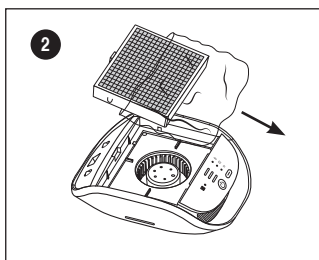
Auto – Menyelaraskan antara rendah dan tinggi berdasarkan kualiti udara

Tinggi

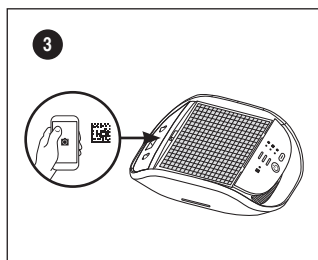
Rendah



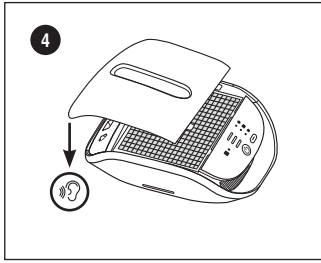
1. Keluarkan unit daripada kotak. Tanggalkan pelindung atas daripada unit dengan menolok butang pada belakang unit seperti yang ditunjukkan.



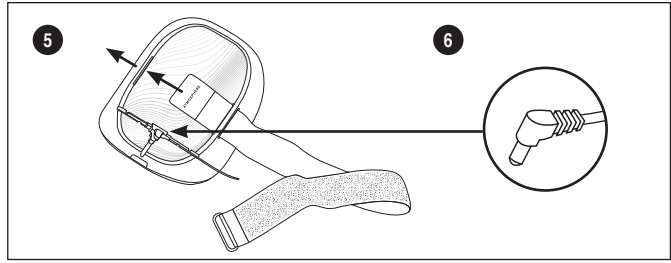
2. Keluarkan penuras daripada unit dan tanggalkan plastik pelindung.



3. Daftar untuk Waranti Terhadap di <https://myproducts.amwayglobal.com>

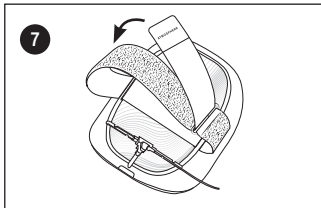


4. Pasangkan semula penuras dan pasang semula pelindung atas. (kedengaran bunyi berdetap).

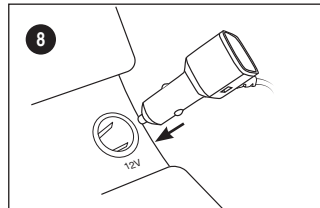


5. Masukkan tali cagak ke dalam lubang di bawah unit dengan bahagian yang kabur menghadap unit. Selaraskan panjang tali pengikat yang dimasukkan ke dalam lubang berdasarkan lokasi pemasangan.

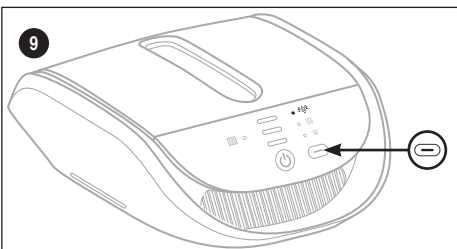
6. Cucuk penyesuai kuasa di bawah unit. Kemaskan wayar kuasa di sepanjang rel kabel di bawah unit.



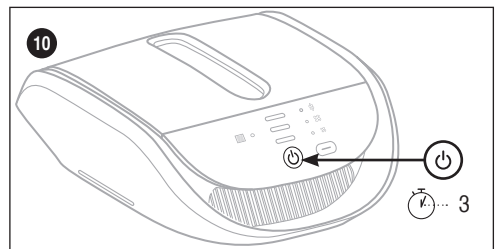
7. Pasang unit di kedudukan yang selamat di dalam kenderaan menggunakan tali pengikat yang disediakan.



8. Pasangkan wayar kuasa ke punca kuasa bantu 12V DC.



9. Unit telah dilaraskan ke mod auto. Untuk menukar tetapan kelajuan kipas, tekan butang kelajuan kipas untuk memilih kelajuan kipas yang diinginkan.



10. Untuk mematikan unit, tekan butang kuasa selama 3 saat hingga unit dimatikan.

⚠ AMARAN: Jangan laraskan tetapan semasa memandu, tetapan yang disarankan ialah mod automatik ketika memandu. Pastikan tingkap ditutup dan pengudaraan rendah.

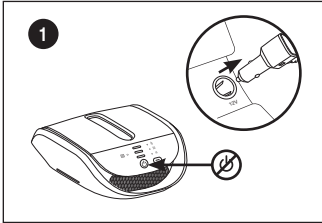
Sistem Rawatan Udara Kereta Atmosphere Drive™ anda hendaklah dibersihkan dan diselenggarakan dengan kerap untuk prestasi optimum.

Apabila Diperlukan

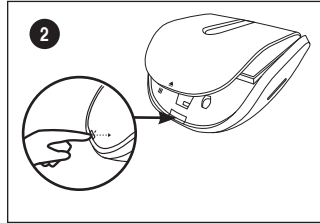
Lap bahagian luar perumah dengan kain kering yang bersih. Elakkan penggunaan penyembur dan cecair.

Mengantikan Penuras

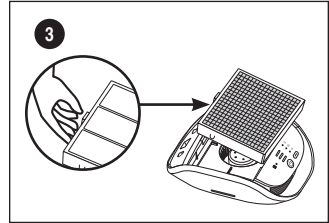
Untuk hasil yang terbaik, gantikan penuras apabila penunjuk pengganti penuras bertukar merah. Kekerapan penggantian akan berubah-ubah bergantung kepada tempoh penggunaan.



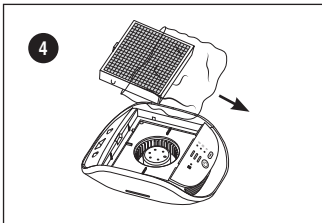
1. Matikan kuasa dan tanggalkan palam unit.



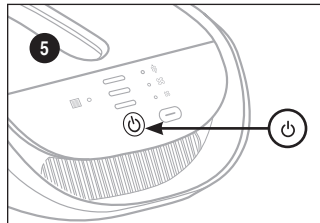
2. Tanggalkan pelindung atas dengan menekan butang di belakang unit.



3. Keluarkan penuras, angkat daripada unit dengan memegang tab dan tarik ke atas.



4. Keluarkan penuras baru daripada bungkusan dan masukkan ke dalam unit.



5. Tutup pelindung atas dan hidupkan unit.

KHIDMAT PELANGGAN:

Sila baca manual ini dengan teliti. Jika anda mempunyai sebarang pertanyaan berhubung pemasangan atau pengendalian Sistem Rawatan Udara Kereta Atmosphere Drive™ anda atau memesan alat ganti, sila hubungi Khidmat Pelanggan di:

Singapore:
65-6550 9911

Malaysia:
03-7946 2800

Spesifikasi Produk: DC12V 5.5W 450mA

中文 (馬來西亞/汶萊/新加坡) /
CHINESE – Malaysia/Brunei/Singapore

目錄：

02

操作與保養

04

顧客服務



英國過敏協會 認證標章

證明 Atmosphere Drive™ 車用空氣清淨機通過第三方實驗室的科學驗證，可有效減少或清除過敏原，適合易過敏者使用。

重要安全指示

使用Atmosphere Drive™車用空氣清淨機之前，請詳讀使用手冊。駕駛車輛時，建議設定為自動模式。

⚠ 警告：使用任何電器產品時，須遵循基本安全預防措施，以降低火災、觸電或受傷風險。

1. 請勿嘗試邊開車邊關閉或操作裝置。關閉或操作裝置之前，請先停妥車輛。
2. 清潔或保養時（包括更換濾網），請先拔掉電源。
3. 操作裝置前，請先取下頂蓋，拿出濾網，除去濾網的包裝護膜，再將之裝回裝置內。
4. 請勿嘗試拆開、改裝或修理裝置。內部零件沒有使用者可自行維修的部分。
5. 請勿讓任何液體或異物落入裝置的任何出風口。保持出風口處沒有過多灰塵、棉絮、毛髮或碎片，以免減低出風量。
6. 請勿拉著電源線拔插頭。從裝置上拔除插頭時，請以手指按住插頭輕輕拔出即可。
7. 請勿使用破損的電源線或插頭操作裝置。一旦電源線或插頭破損，必須更換一條新的電源線或插頭。請聯絡顧客服務人員。
8. 請勿嘗試切割、破壞或改裝電源線。請勿將電源線置於車門或扶手轉軸附近。
9. 若裝置運作不正常或摔落、壞損，請聯絡顧客服務人員。
10. 請勿利用溶劑或化學藥劑清潔裝置，也勿於裝置上使用噴霧劑。
11. 此裝置不可讓任何生理、感官或精神上有障礙，或缺乏經驗和知識的人（包括兒童）來操作，除非是在某個能負責其安全的人士監督或指導下操作。兒童應加以監督以免把此裝置用來耍玩。
12. 本產品僅供車內使用。
13. 為求達到最佳濾淨效果，建議將裝置安裝於空氣流通的位置。
14. 請勿將裝置安裝於可能干擾駕駛或安全氣囊展開的位置。
15. 用內附的固定帶把裝置系牢在車內的安全位置。在操作車子前，請確保裝置已妥善系牢。
16. 請勿將電源線置於可能干擾駕駛的位置。
17. 請勿將電源線置於可能干擾座椅移動、轉動或斜傾的位置。
18. 僅適用於標準小客車（12伏特直流電），請勿使用於大型商用車（24伏特直流電）。
19. 此裝置僅可使用12伏特直流電。

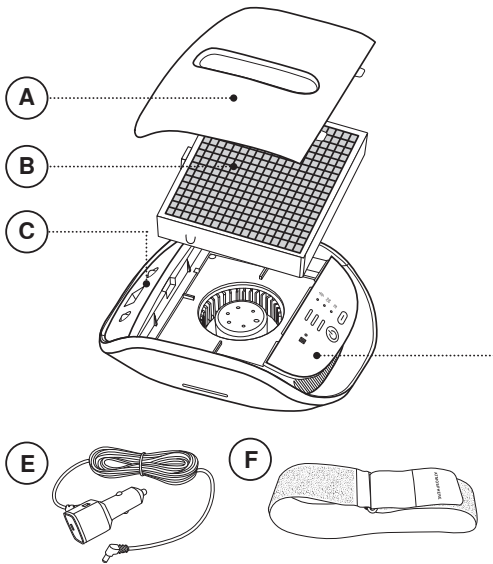
請詳閱並牢記安全指示

注意事項

1. 在空氣中含大量懸浮油粒子（例如工廠附近）或迷漫香菸煙霧的環境中長時間使用 Atmosphere Drive™車用空氣清淨機，可能縮短濾網的壽命。
2. 為避免阻礙裝置的出風量，請勿將物品放置於裝置頂部或靠近頂蓋的地方。

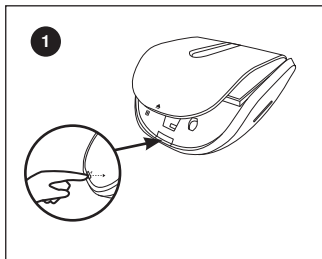
若需更換零件或更多資訊，請聯絡顧客服務人員（見第4頁）。

操作與保養

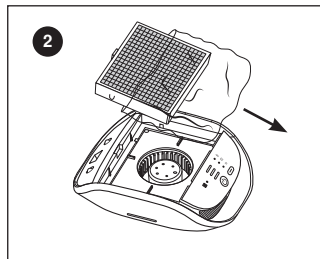


Atmosphere Drive™ 車用空氣清淨機

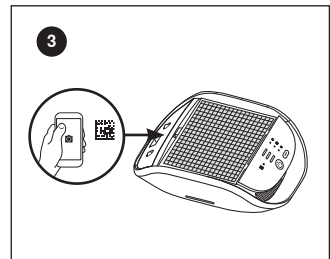
- A. 頂蓋
- B. 濾網
- C. 註冊標籤 / 序號
- D. 顯示面板
- E. 電源線
- F. 固定帶



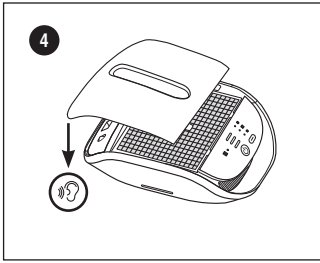
1. 從包裝盒中取出裝置。按下裝置背面指示處的按鈕，取下裝置的頂蓋。



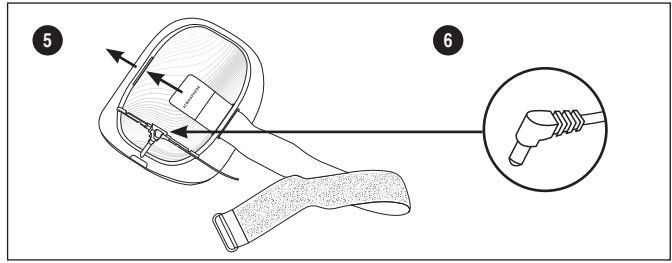
2. 從裝置中取出濾網，除去包裝護膜。



3. 請登入<https://myproducts.amwayglobal.com>，註冊您的產品，並啟動有限保固。

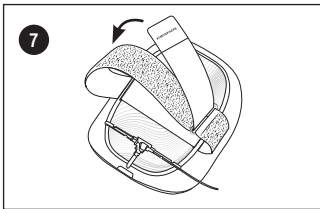


4. 裝上濾網，蓋回頂蓋（會聽到卡一聲）。

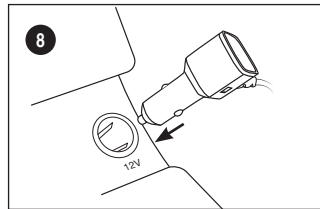


5. 將固定帶插入裝置底部的孔縫，粗糙面朝向裝置。根據安裝位置調整固定帶穿入孔縫的長度。

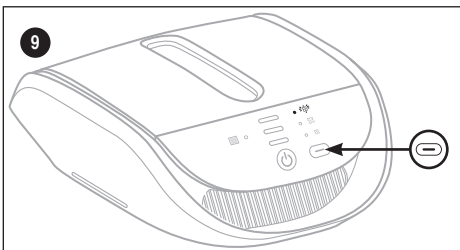
6. 將電源轉換器插入裝置底部的插孔，並將電源線沿著裝置底部的軌道固定好。



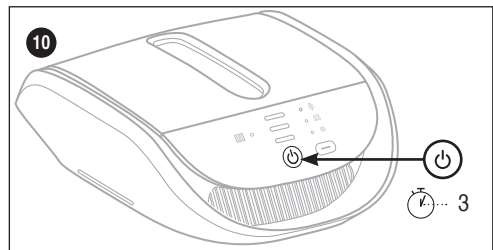
7. 用內附的固定帶把裝置系牢在車內的安全位置。



8. 將電源線插入12V DC車用電源插座。



9. 裝置預設為自動模式。如欲改變風速，請按下風速鍵，選擇想要的風速。



10. 如欲關閉裝置，長按電源開關3秒鐘，即可關閉。

⚠ 警告：請勿於駕駛中調整裝置。駕駛時的建議設定為自動模式。使用裝置時，請關閉車窗，並將空調調至低風速。

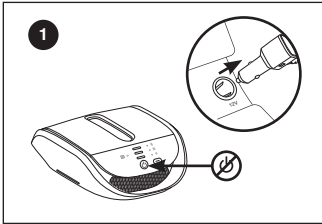
Atmosphere Drive™ 車用空氣清淨機應定期清潔和保養，以確保最佳效能。

視需要

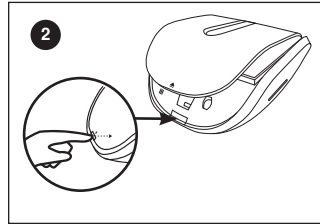
用乾淨的乾布擦拭裝置外殼。避免使用噴劑或液體清潔裝置。

更換濾網

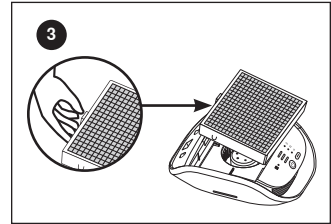
為求達到最佳效能，當濾網更換指示燈轉為紅色時，即應更換濾網。濾網更換頻率可能因使用時數 而異。



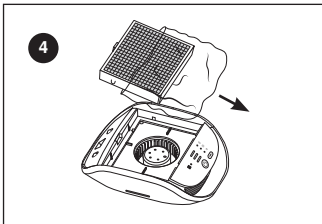
1. 關閉電源，並拔掉插頭。



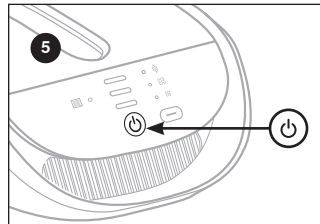
2. 按下裝置背面的按鈕，取下頂蓋。



3. 抓住濾網側邊拉起，往上提起，從裝置中取出濾網。



4. 從包裝中取出新的濾網，並放入裝置中。



5. 蓋回頂蓋，啟動裝置電源。

顧客服務：

請詳閱使用手冊。若您對安裝、操作 Atmosphere Drive™ 車用空氣清淨機或訂購更換配件有任何問題，請聯絡顧客服務人員：

新加坡：65-6550 9911
馬來西亞：03-7946 2800

產品規格: DC12V 5.5W 450mA

日本語 / Japanese

目次

02

操作とお手入れ

04

アフターサービス



英国アレルギー協会認証マーク

このマークは、本製品がアレルゲンを削減・除去することを第三者研究機関によって科学的に試験されていること、アレルギーを持つ方に適していることを証明しています。

仕様

形名	121637A	
定格電圧	DC 12V	
消費電力	弱	3W
	強	5.5W
外形寸法	約 幅181mm × 奥行き238mm × 高さ75mm	
質量	約 850g	
電源コードの長さ	約 4.0m	
フィルター寿命	約 350時間	
クリーンエア供給率(CADR)*	約 30m ³ /h	



*CADRは中国国家規格である GB/T 18801-2015 に基づいて試験して得られた値です。本機は自動車室内相当(約3.6m³)のきれいな空気を約7分で送り出します。

交換用部品



製品番号	発注番号	製品名
121638A	4012	アトモスフィア™ ドライブ 車用空気清浄機用フィルター



はじめに ～安全上のご注意～



ここに示した注意事項は、製品を安全に正しくお使いいただき、お使いになる方や他の人々への危害や損害を未然に防止するためのものです。注意事項は次のように区分しています。いずれも安全に関する重要な内容ですので、必ず守ってください。

 警告	死亡や重傷を負うおそれがある内容。
 注意	軽傷を負うことや、物的損害が発生するおそれがある内容。

絵表示の例

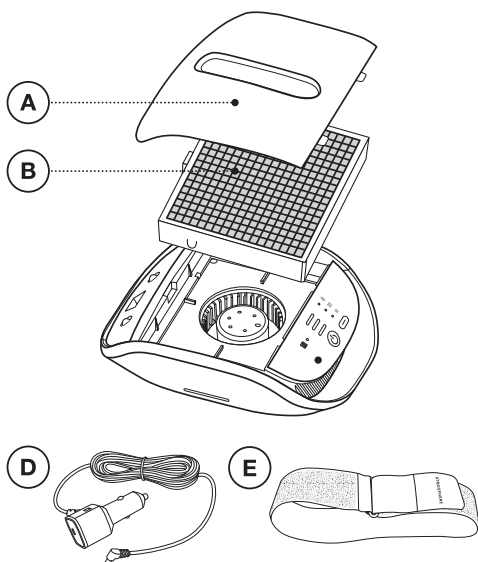
	禁止を表す図です。図の近くに具体的な禁止事項を絵で表す場合もあります。
	強制を表す図です。図の近くに具体的な行動を絵で表す場合もあります。

 警告	
	運転しながらの操作はおやめください。必ずお車を停めてから行ってください。(事故の原因)
	12V車専用機器ですのでそれ以外で使用しないでください。(火災・感電の原因)
	本体内部にはお客様によるメンテナンスが必要な部分はありません。分解、改造、修理はおやめください。(火災・感電・けがの原因)
	コードを持ってプラグを抜かないでください。プラグを抜くときは、プラグを持ってゆっくり引き抜いてください。(火災・感電の原因)
	濡れた手でシガープラグや本体接続プラグを抜き差ししないでください。(火災・感電の原因)
	コードやプラグが傷ついた場合、新しい物と交換する必要があります。傷ついたコードやプラグは使用しないでください。(火災・感電の原因)
	コードを切断したり、傷つけたり、加工したりしないでください。お車のドアやアームレストのヒンジの近くには、コードを配線しないでください。(火災・感電の原因)
	お手入れには、溶剤や薬品を使用しないでください。スプレーも使用しないでください。(ひび割れ・感電・引火のおそれ)
	運転の妨げになる場所には、コードを配線しないでください。(事故の原因)
	座席の移動、回転、リクライニングの妨げになる場所には、コードを配線しないでください。(火災・感電の原因)
	運転しながら電源を切ったり操作したりしないでください。必ずお車を停めてから行ってください。(事故の原因)
	本体を布などで覆わないでください。(火災の原因)

 警告	
	お手入れやフィルター交換は、必ず電源を切ってから行ってください。(感電・けがの原因)
	お子さまや、身体的・感覚的・精神的な能力、または経験や知識が十分でない方は、監督や指導なしに本製品をご使用いただくことはできません。(火災・感電・けがの原因)
	本製品は自動車内でのみご使用ください。(故障の原因)
	車両から離れる時は、シガープラグを必ず抜いてください。(感電・漏電火災の原因)
	灰皿とシガーソケットが一体の場合、灰皿の火が確実に消えたことを確認してから使用してください。(タバコの残り火による火災の原因)
	本体の開口部に液体や異物が入らないようにしてください。吸込口や吹出出口に、空気の流れを妨げる可能性がある大量のほこり、糸くず、髪の毛、ごみが付着しないようにしてください。(火災・感電の原因)
運転やエアバッグの作動の妨げ、同乗者に危険を及ぼす場所には設置しないでください。(事故・けがの原因)	

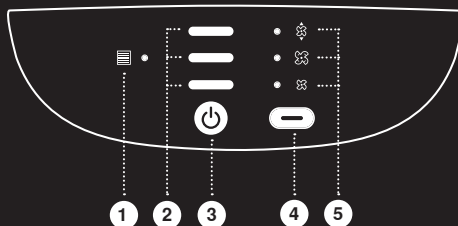
 注意	
	使用後すぐにシガープラグの金属部にふれないでください。運転停止直後は、シガープラグの金属部の温度が高くなります。(やけどの原因)

操作とお手入れ



アトモスフィア™ ドライブ 車用空気清浄機

- A. 上部カバー
- B. フィルター
- C. 表示パネル
- D. カーアダプター(シガープラグ、コード、本体接続プラグ)
- E. ストラップ



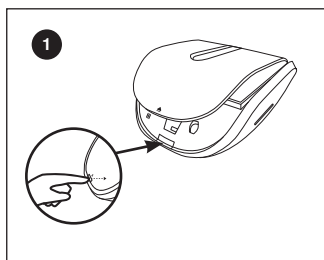
C 表示パネル

1. フィルターモニターランプ
 》》 緑色=良好です。
 》》 黄色=新しいフィルターをご用意ください。
 》》 赤色=交換してください。
2. 粒子センサー表示ランプ
3. 電源ボタン
4. 風量ボタン
5. 風量表示ランプ

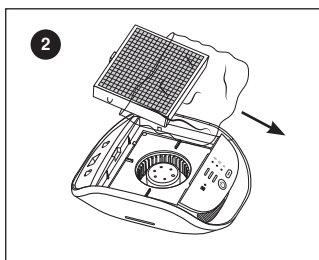
☼ 自動—空気の質に応じて弱と強の間で風量を調節します。

☼ 強

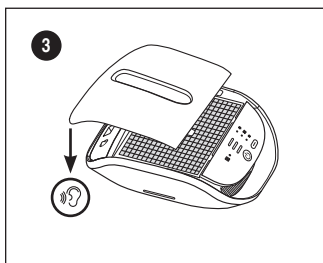
☼ 弱



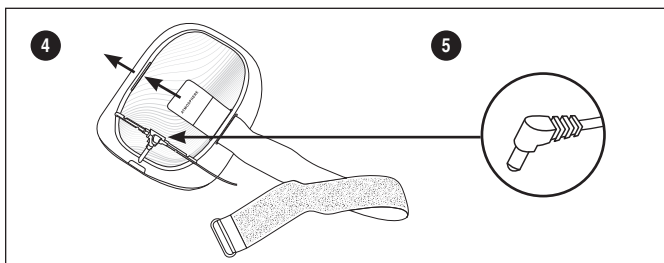
1. 箱から本体を取り出します。
 本体背面の印のあるボタンを押して、上部カバーを外します。



2. 本体からフィルターを取り出し、保護用のポリ袋から取り出します。

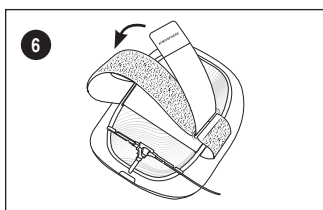


3. フィルターをセットし直し、上部カバーを付け直します(パチンと音がします)。

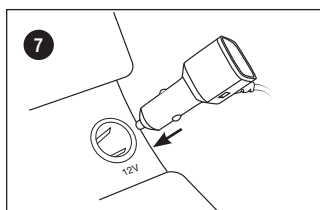


4. 取り付け用ストラップを、起毛面が本体側になるように、本体底部の穴に差し込みます。設置場所にあわせて、穴に通すストラップの長さを調節してください。

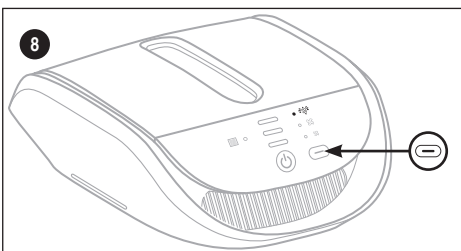
5. 本体接続プラグを本体底部に差し込みます。コードは、底部のケーブルガイドに沿わせて固定してください。ご使用になるお車の車内に設置します。本体はヘッドレストかセンターコンソールのアームレストに取り付けてください。本体の前面を下向きにしないでください。



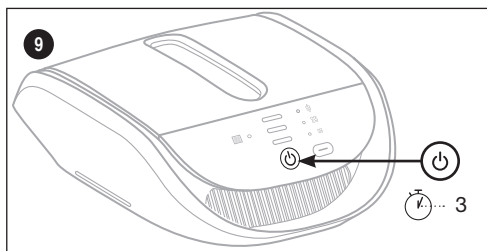
6. 本体を付属の取り付け用ストラップで固定します。



7. シガープラグを12Vのシガーソケットに差し込みます。



8. 初期設定では自動モードになっています。風量の設定を変更するときは、風量ボタンを押してお好みの風量をお選びください。



9. 電源を切るときは、電源が切れるまで電源ボタンを3秒間長押しします。

●最大の効果を得るために、周囲の空気が十分に循環する場所に設置してください。

●窓は閉め、換気があまり行われないようにしてください。

・アトモスフィア™ ドライブ 車用空気清浄機を、工場の近くなど細かい油の粒子が空気中に浮遊している環境や、常にたばこの煙があるような環境で長期間使用すると、フィルターの寿命が短くなる場合があります。

・フィルターは、輸送中にカーボンの粉が出ることがあります。フィルターのポリ袋を捨てるときは、衣服、家具、カーペットなどが汚れないようにお気を付けてください。

・空気の流れが妨げられるので、本体の上や上部カバーの近くには物を置かないでください。

⚠ 警告： 運転しながら設定の調節を行わないでください。運転中は自動モードに設定されることをお勧めします。

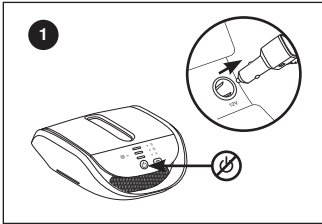
アトモスフィア™ ドライブ 車用空気清浄機が最適な性能を発揮するよう、定期的にお手入れを行ってください。

必要に応じて

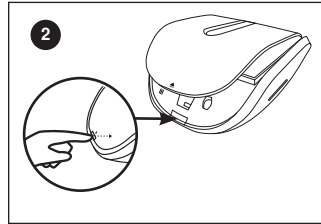
ケースの外側を清潔な乾いた布で拭いてください。スプレーや液体は使用しないでください。

フィルターの交換

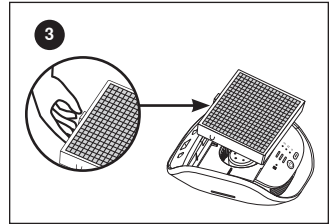
最大の効果を得るために、フィルターモニターランプが赤色に変わったら、フィルターを交換してください。交換頻度は使用時間、車外の空気の汚れの程度、設置場所に依りて変わることがあります。



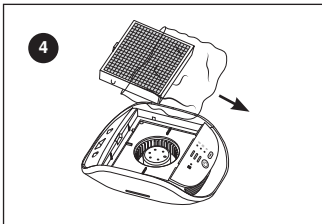
1. 電源を切って、カーアダプターを抜いてください。



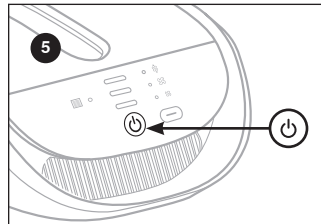
2. 背面のボタンを押して上部カバーを外してください。



3. フィルターのつまみをつかみ、本体から持ち上げて引き抜き、取り外してください。



4. 新しいフィルターをポリ袋から取り出し、本体にセットしてください。



5. 上部カバーを閉めて、電源を入れてください。

アフターサービス

製品保証について

- アトモスフィア™ ドライブ 車用空気清浄機には保証書がついています。内容をよくお読みのうえ、大切に保管してください。
- 保証期間は、お買い上げの日から1年間です。
- 正常な使用状態で保証期間内に故障・損傷した場合には無償修理をします。保証期間内でも、有償修理の対象となることがあります。詳しくは保証書をご覧ください。

修理を依頼される時は

異常があるときは事故防止のため使用を中止し、カーアダプターをシガーソケットから抜いてください。故障のままお使いになったり、ご自身の修理は危険です。事故の原因になりますので絶対にならなさい。修理の依頼はテクニカル・ホットライン ☎0120-950-987 にお問い合わせください。

〈ご不満による返品および交換について〉

お買い求めいただいた製品に万が一何かのご不満が生じた場合は、「100%現金返金保証制度」にそって製品を返品することができます。この制度は、「特定商取引に関する法律」に定める「クーリング・オフ」の制度を、さらに前進・徹底させた日本アムウェイ独自のルールで、ディストリビューターの場合は、一定条件のもとで、納品書兼返金・返品依頼書に表示されている受注日の1年以内を期限として、製品を返品することができます。製品代金は全額返金されます。ただし、起算日^{※1}から30日を超えた使用済みのハウスウェア、ホームテック製品は返品することができません。ショッピングメンバーの場合は、納品書兼返金・返品依頼書に表示されている受注日の翌日から45日以内は、原則として使用・未使用に関わらずご不満の製品に関して返品することができます（100%現金返金保証制度の対象外製品はありません）。また、お買い求めいただいた製品に、製造上の不良が発見された場合は、同一製品と交換することができます。ただし、浄水器などの家電製品について製造上の不良が発見された場合、または保証期間内に正常な使用状態で故障が生じた場合は、交換ではなく無償で修理いたします。なお、セットで販売した製品の返品・交換は、セットのみお受けします。返品・交換及び取り扱い手数料、送料などご注文に関する詳細は、お手元のアムウェイ カタログ^{※2}や amwaylive.com をご参照ください。お客様におかれましては、お知り合いのアムウェイ・ディストリビューターに返品・交換に関する詳細をご確認ください。

^{※1} 起算日とは、「小売伝票」のご契約内容確認書、「お申し込み内容確認書」、「納品書兼返金・返品依頼書」または「製品」の受領日のうち最も遅い日を指します。

^{※2} 最新のアムウェイ カタログ(発注番号 8404)は、1部200円(当社が別途定める期間中は100円)にてお求めいただくことができます。

แอมเวย์ ไดรฟ์™ / Thailand

สารบัญ:

02

การใช้งานและ
การบำรุงรักษา

04

การบริการลูกค้า

การรับประกันความพอใจ

เราเชื่อมั่นในคุณภาพของผลิตภัณฑ์ และรับประกันความพอใจให้กับคุณ หากคุณไม่พึงพอใจผลิตภัณฑ์สามารถคืนผลิตภัณฑ์ได้ภายใน 90 วัน นับจากวันที่ซื้อที่ระบุในใบเสร็จรับเงินของบริษัท หรือวันที่ลงทะเบียนรับประกันกับบริษัท เพื่อเปลี่ยนหรือคืนเงินตามเงื่อนไขที่กำหนด ทั้งนี้ ต้องทำการลงทะเบียนเพื่อรับประกันและปฏิบัติตามเงื่อนไขการรับประกันของบริษัท หากต้องการทราบข้อมูลเพิ่มเติมสามารถคลิกที่ www.amwayshopping.com หรือติดต่อ Amway Call Center 0-2725-8000



เครื่องหมายรับรองจาก Allergy UK

รับรองว่าเครื่องกรองอากาศในรถยนต์ แอมเวย์ ไดรฟ์™ ผ่านการทดสอบทางวิทยาศาสตร์จากห้องปฏิบัติการอิสระในการลดหรือกำจัดสารก่อภูมิแพ้ จึงเหมาะสำหรับผู้ที่เป็นโรคภูมิแพ้

ข้อปฏิบัติสำคัญในการใช้งาน:

กรุณาอ่านคำแนะนำทั้งหมดก่อนการใช้งานเครื่องกรองอากาศภายในรถยนต์ แอคโนสเฟียร์ ไซโร™ การตั้งค่าที่แนะนำคือ ตั้งระดับความแรงลมแบบอัตโนมัติ (⬆️) ในขณะขับรถ

คำเตือน: เมื่อมีการใช้อุปกรณ์ไฟฟ้า ให้ปฏิบัติตามหลักความปลอดภัยเสมอ เพื่อลดความเสี่ยงในการเกิดไฟลุกไหม้ ไฟฟ้าลัดวงจร และ/หรือ การบาดเจ็บ

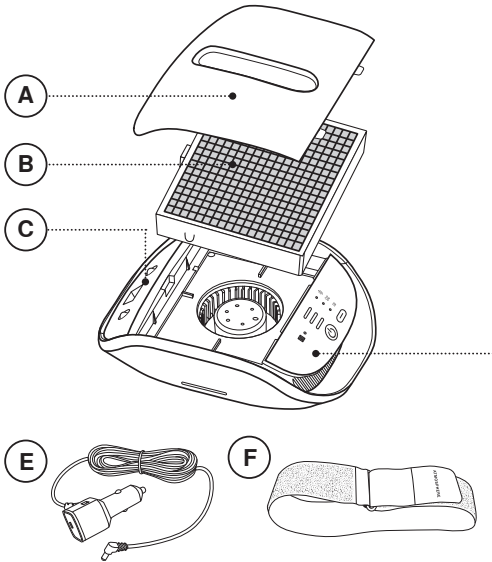
1. **อย่าพยายามปรับเปลี่ยนการตั้งค่าใดๆ** ของเครื่องกรองอากาศในขณะที่ขับรถ ต้องหยุดรถก่อนทุกครั้ง
2. ถอดสายไฟออกทุกครั้งก่อนทำความสะอาดหรือบำรุงรักษา รวมถึงการเปลี่ยนแผ่นกรอง
3. ก่อนการใช้งานให้ถอดฝาครอบด้านบนและนำแผ่นกรองออก ถอดพลาสติกหุ้มแผ่นกรองออกและประกอบกลับเข้าไปในเครื่อง
4. **อย่าพยายามเปิด ดัดแปลง หรือซ่อมเครื่อง** ผู้ใช้ไม่ควรซ่อมบำรุงชิ้นส่วนภายในด้วยตนเอง
5. **อย่าให้ของเหลวหรือสิ่งแปลกปลอมใดๆ** เข้าไปในช่องเปิดต่างๆ ของเครื่อง บริเวณช่องเปิดไม่ควรมีฝุ่นละอองใยผ้า เส้นผม หรือสิ่งสกปรกมากเกินไป ซึ่งอาจลดการไหลเวียนของอากาศ
6. **อย่าถอดปลั๊ก** โดยดึงสายไฟ หากต้องการถอดปลั๊กให้จับที่ตัวปลั๊ก และดึงออกมา
7. **ห้ามใช้สายไฟหรือปลั๊กที่ชำรุด** หากสายไฟ หรือปลั๊กชำรุดจะต้องเปลี่ยนสายไฟหรือปลั๊กใหม่ โดยติดต่อแผนกบริการหลังการขาย หรือแอมเวย์ ซีโอป ทุกสาขา
8. **อย่าพยายามตัด** ทำให้เสียหายหรือแก้ไขดัดแปลงสายไฟ ห้ามวางสายไฟไว้ใกล้ประตูรถ หรือบานพับที่วางแขน
9. หากเครื่องทำงานผิดปกติ ตกหล่น ชำรุด หรือเกิดความเสียหาย ให้ติดต่อแผนกบริการหลังการขายหรือแอมเวย์ ซีโอป ทุกสาขา
10. **ห้ามใช้สารละลายหรือสารเคมี** ที่ทำความสะอาดเครื่อง และห้ามฉีดสเปรย์ทุกชนิดเข้าไปในตัวเครื่อง
11. สำหรับผู้ที่มีความไม่พร้อมทางร่างกาย ความรู้สึกหรือจิตใจ หรือขาดประสบการณ์และความรู้ (รวมถึงเด็ก) ไม่ควรใช้เครื่องตามลำพัง โดยไม่มีการกำกับดูแลหรือการแนะนำในการใช้เครื่อง
12. ผลิตภัณฑ์นี้มีไว้สำหรับใช้ภายในรถยนต์เท่านั้น
13. เพื่อให้เครื่องทำงานอย่างมีประสิทธิภาพ ควรติดตั้งเครื่องในตำแหน่งที่มีการไหลเวียนของอากาศโดยรอบตัวเครื่องได้อย่างทั่วถึง
14. **ห้ามติดตั้งเครื่อง** ในตำแหน่งที่จะรบกวนการขับรถหรือกีดขวางผู้ขับขี่
15. **ติดตั้งอุปกรณ์** ในตำแหน่งที่ปลอดภัย โดยใช้สายรัดของเครื่องและตรวจสอบให้แน่ใจว่าอุปกรณ์อยู่ในสภาพที่ปลอดภัยก่อนขับรถ
16. **ห้ามติดตั้งสายไฟ** ในตำแหน่งที่จะรบกวนผู้ขับรถ
17. **ห้ามติดตั้งสายไฟ** ในตำแหน่งที่จะกีดขวางการปรับเอนหรือพับที่นั่ง
18. **ใช้สำหรับรถยนต์**นั่งส่วนบุคคลขนาดมาตรฐานเท่านั้น (ไฟขนาด 12 โวลต์) ไม่สามารถใช้ในรถยนต์ขนาดใหญ่เพื่อการพาณิชย์ (ไฟขนาด 24 โวลต์)
19. **เครื่องนี้ใช้กับจุดจ่ายไฟ**ขนาด 12 โวลต์เท่านั้น

หมายเหตุ:

1. การใช้งานแอคโนสเฟียร์ ไซโร™ เป็นระยะเวลาในสภาพแวดล้อมที่อากาศมีละอองน้ำ เช่น บริเวณใกล้โรงงานหรือมีควันหรืออย่างต่อเนื่อง อาจลดอายุการใช้งานของแผ่นกรอง
2. เพื่อหลีกเลี่ยงการปิดกั้นการไหลเวียนของอากาศ อย่าวางสิ่งของใดๆ บนตัวเครื่อง หรือใกล้กับฝาครอบด้านบนของเครื่อง

สำหรับวิธีการเปลี่ยนแผ่นกรอง หรือต้องการข้อมูลเพิ่มเติม กรุณาติดต่อแผนกบริการลูกค้า ดูหน้า 4

การใช้งานและการบำรุงรักษา

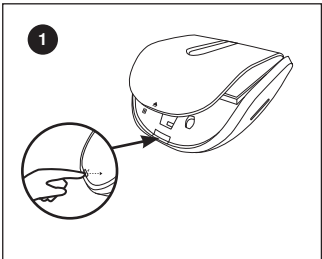


**เครื่องกรองอากาศภายในรถยนต์
แอทโมสเฟียร์ ไดรฟ์™ ของคุณ**

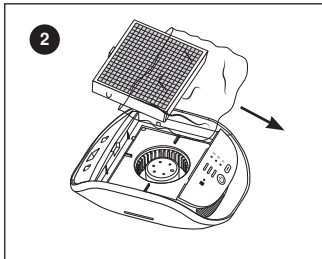
A. ฝาครอบด้านบน
B. แผ่นกรอง
C. ฉลากเพื่อการลงทะเบียนรับประกัน / หมายเลขประจำเครื่อง
D. หน้าจอแสดงผล
E. สายไฟ
F. สายรัดตัวเครื่อง

D หน้าจอแสดงผล

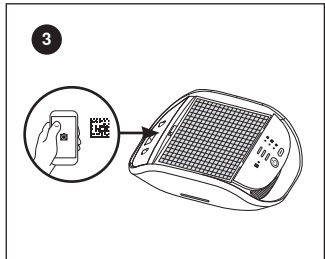
- สัญญาณเตือนการเปลี่ยนแผ่นกรอง
 - » สีเขียว = ปกติ
 - » สีเหลืองส้ม = ถึงกำหนดเวลาที่ต้องซื้อแผ่นกรองชิ้นใหม่
 - » สีแดง = ถึงกำหนดเวลาที่ต้องเปลี่ยนแผ่นกรองชิ้นใหม่
- ตัวชี้บอกเซ็นเซอร์ฝุ่นละออง
- ปุ่มเปิด-ปิดเครื่อง
- ปุ่มปรับระดับความแรงลม
- ตัวชี้บอกระดับความแรงลม
 - ☼ ชัดใหม่ติ - ปรับระดับความแรงลมสูง - ต่ำ ตามคุณภาพอากาศภายในรถยนต์
 - ☼ สูง
 - ☼ ต่ำ



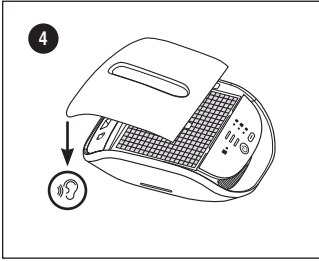
1. นำเครื่องออกจากกล่อง ถอดฝาครอบด้านบนออกจากตัวเครื่อง โดยกดปุ่มด้านหลังตัวเครื่องตามที่แสดง



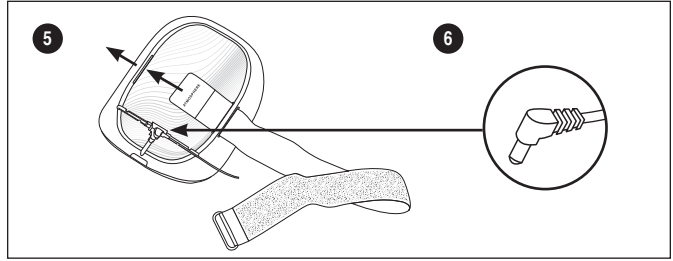
2. นำแผ่นกรองออกจากเครื่อง และถอดพลาสติกหุ้มออก



3. ลงทะเบียนรับประกันผลิตภัณฑ์ทางออนไลน์ที่ <https://myproducts.amwayglobal.com>

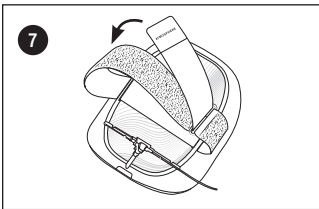


4. ใส่แผ่นรองกลับเข้าที่และประกอบฝาครอบด้านบน (ให้ได้ยินเสียงคลิก)

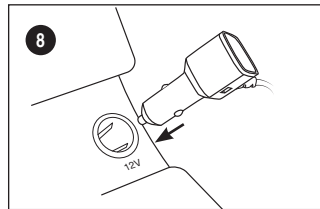


5. สอดสายรัดเข้าไปในช่องด้านล่างเครื่อง โดยให้ด้านที่เป็นแถบขุย หันเข้าหาตัวเครื่อง ปรับระดับสายรัด ผ่านช่องให้มีความยาวพอเหมาะับจุดที่จะติดตั้ง

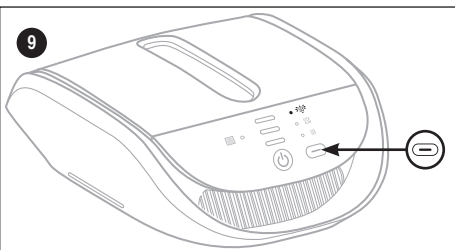
6. เสียบปลั๊กอะแดปเตอร์เข้าไปที่ด้านล่างของตัวเครื่อง ยึดสายไฟตามรางที่ด้านล่างของตัวเครื่อง



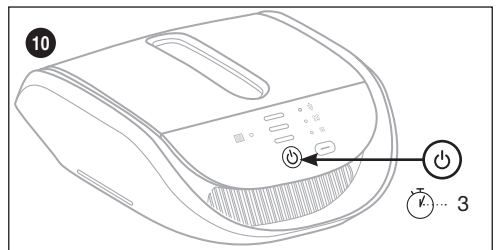
7. ยึดเครื่องให้แน่นด้วยสายรัดที่นำมา



8. เสียบปลั๊กเข้ากับจุดจ่ายไฟขนาด 12 โวลต์ที่อยู่ภายในรถยนต์



9. เครื่องจะตั้งค่าเริ่มต้นการทำงานแบบอัตโนมัติ หากต้องการเปลี่ยนความแรงลม ให้กดปุ่มปรับระดับความแรงลม เพื่อเลือกระดับความแรงลมที่ต้องการ



10. การปิดเครื่อง ให้กดปุ่มเปิด - ปิดเครื่องนาน 3 วินาที แล้วเครื่องจะดับลง

⚠ คำเตือน: ห้ามปรับหรือตั้งค่าการทำงานของเครื่องในขณะที่กำลังขับรถ การตั้งค่าที่แนะนำคือใช้ความแรงลมแบบอัตโนมัติในขณะที่ขับรถ ควรปิดหน้าต่างและให้ภายในรถมีการหมุนเวียนของอากาศต่ำ

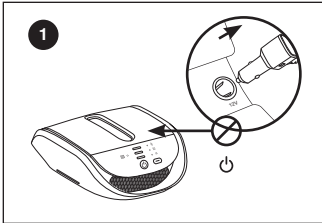
เครื่องกรองอากาศในรถยนต์ แอทโมสเฟียร์ ไดรฟ์™

ควรได้รับการทำความสะอาดและบำรุงรักษาอย่างสม่ำเสมอ เพื่อประสิทธิภาพในการใช้งานสูงสุด การปฏิบัติหากจำเป็น

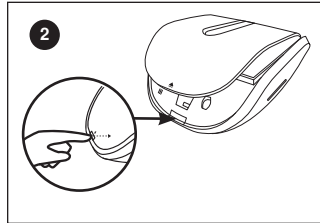
เช็ดทำความสะอาดภายนอกตัวเครื่องด้วยผ้าสะอาดและแห้ง หลีกเลี่ยงการใช้สเปรย์และของเหลว

การเปลี่ยนแผ่นกรอง

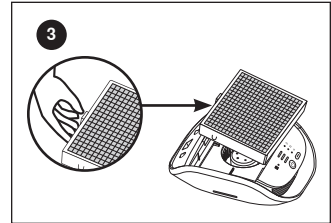
เพื่อให้ได้ผลดีที่สุด ควรเปลี่ยนแผ่นกรองเมื่อสัญญาณเตือนการเปลี่ยนแผ่นกรองเปลี่ยนเป็นสีแดง ความถี่ในการเปลี่ยนอาจแตกต่างกันไปขึ้นอยู่กับระยะเวลาในการใช้งาน



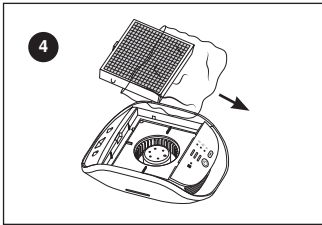
1. เปิดเครื่องและถอดปลั๊กออกจากจุดจ่ายไฟขนาด 12 โวลต์



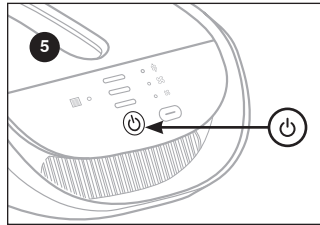
2. ถอดฝาครอบด้านบนออก โดยกดปุ่มด้านหลังเครื่อง



3. ถอดแผ่นกรอง ยกออกจากเครื่อง โดยจับแถบด้านข้างแล้วดึงขึ้น



4. ถอดแผ่นกรองชิ้นใหม่ออกจากถุงหุ้มพลาสติก แล้วประกอบเข้าไปในเครื่อง



5. ปิดฝาครอบด้านบนและเปิดเครื่อง

คุณสมบัติของคลื่นวิทยุ (RFID)

1. บันทึกรหัสไมโครชิปการทำงานของแผ่นกรอง
2. เครื่องไม่สามารถทำงานได้หากไม่ติดตั้งแผ่นกรองอันเนื่องมาจากเทคโนโลยี RFID

การบริการลูกค้า

กรุณาอ่านคู่มือนี้อย่างละเอียด หากมีคำถามเกี่ยวกับการติดตั้ง การใช้งาน หรือการเปลี่ยนอุปกรณ์/อะไหล่ของเครื่องกรองอากาศในรถยนต์ แอทโมสเฟียร์ ไดรฟ์™ หรือต้องการสั่งซื้ออุปกรณ์/อะไหล่ กรุณาติดต่อผ่านนักธุรกิจแอมเวย์หรือแผนกบริการลูกค้าที่ แอมเวย์ ช็อป ทุกสาขา หรือโทรสั่งซื้อผ่าน Amway Call Center 0-2725-8000 กรุณาเข้าไปที่เว็บไซต์ www.amwayshopping.com เพื่อดูข้อมูลเพิ่มเติมเกี่ยวกับการรับประกันผลิตภัณฑ์และการคืนผลิตภัณฑ์ภายใต้เงื่อนไขการรับประกัน

ข้อมูลจำเพาะของผลิตภัณฑ์: DC12V 5.5W 450mA

“เครื่องโทรคมนาคมและอุปกรณ์นี้ มีความสอดคล้องตามข้อกำหนดของ กสทช./กสทท.”

เงื่อนไขการรับประกันผลิตภัณฑ์

สำคัญ: ผู้ซื้อต้องทำการลงทะเบียนรับประกันผลิตภัณฑ์ทางออนไลน์ ตามขั้นตอนด้านล่าง ภายใน 90 วันนับจากวันที่ซื้อที่ระบุในใบเสร็จรับเงินของบริษัท กรณีที่ลงทะเบียนรับประกันทางออนไลน์ภายใน 90 วันนับจากวันที่ซื้อที่ระบุในใบเสร็จรับเงินของบริษัท ให้ถือว่าระยะเวลาการรับประกันเริ่มนับตั้งแต่วันที่ลงทะเบียนรับประกัน

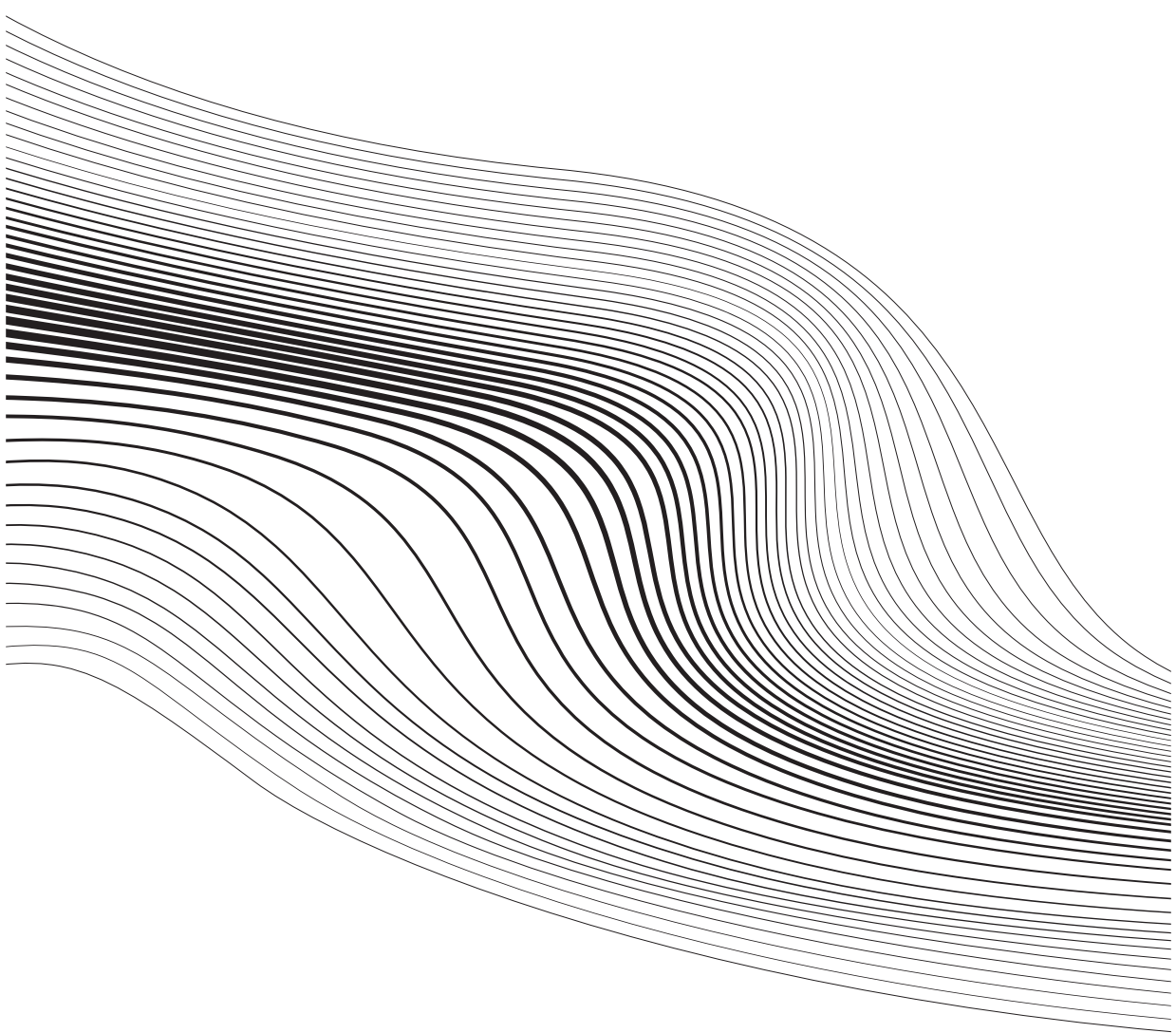
ระยะเวลาการรับประกัน

- รับประกันความพอใจ 90 วัน นับจากวันที่ซื้อผลิตภัณฑ์ตามใบเสร็จรับเงินของบริษัท หรือวันที่ลงทะเบียนรับประกันกับบริษัท
- รับประกันคุณภาพเครื่อง (ยกเว้นแผ่นกรอง) ภายใต้การใช้งานปกติเป็นเวลา 1 ปี นับจากวันที่ซื้อผลิตภัณฑ์ตามใบเสร็จรับเงินของบริษัทหรือวันที่ลงทะเบียนรับประกันกับบริษัท

การลงทะเบียนเพื่อรับประกันผลิตภัณฑ์มีขั้นตอน ดังนี้

1. **เข้าไปที่เว็บไซต์** <https://myproducts.amwayglobal.com> เพื่อเริ่มต้นลงทะเบียนการรับประกันผลิตภัณฑ์
2. **ลงทะเบียนการรับประกัน** โดยกรอกหมายเลขเครื่องหรืออัฟโพลดภาพสัณฐานที่อยู่ด้านซ้ายมือของฉลากเพื่อการลงทะเบียน ซึ่งอยู่ด้านหลังของตัวเครื่อง (เปิดฝาครอบด้านบนออก)
3. **หลังจากที่ลงทะเบียนครบถ้วนสมบูรณ์แล้ว** ท่านจะได้รับข้อความหรืออีเมลการยืนยันการรับประกันผลิตภัณฑ์จากบริษัท กรุณาเก็บหลักฐานยืนยันการรับประกันจากบริษัทไว้ตลอดระยะเวลาการรับประกันเพื่อสิทธิประโยชน์ในการเรียกร้องตามเงื่อนไขการรับประกันผลิตภัณฑ์

กรุณาดูรายละเอียดเงื่อนไขการรับประกันผลิตภัณฑ์ในเอกสารแทรกภายในกล่อง



Exclusively from **Amway**

Amway™、安麗™及 **Amway** 係美國密西根州亞達城Alticor Inc.之已註冊或未註冊商標
本商標經該公司授權使用
©有著作權 嚴禁翻印或轉載
2017年5月
© Alticor Inc.

9000580